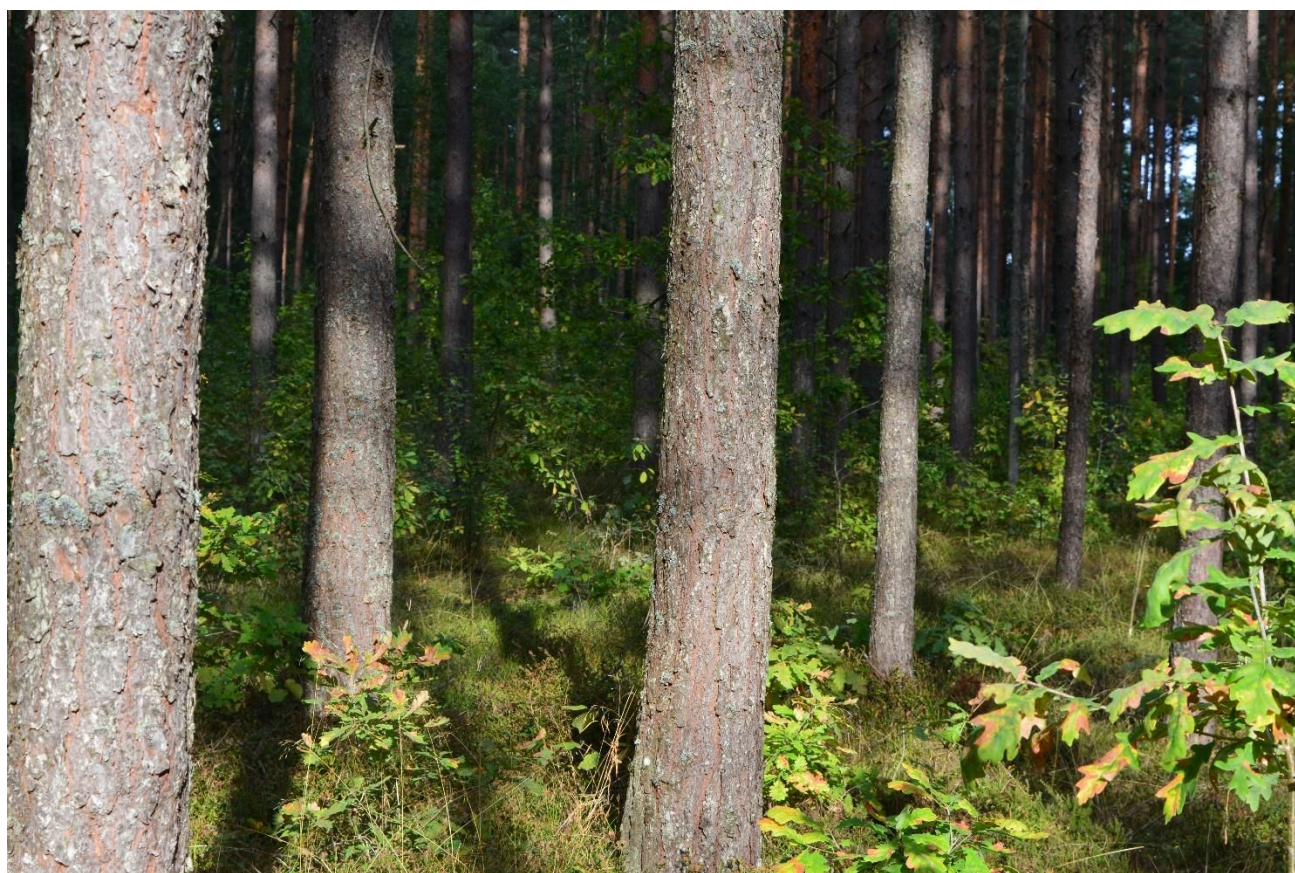


APSTIPRINĀTS

ar rīkojumu Nr.

no

SIA Mežsaimnieks RD



Mežu apsaimniekošanas grupas plāns 2017-2021 gadam

	Datums 09.06.2017	Versija V1.0
Veiktās aktualizācijas:		

Saldus 2017

Saturs

Ievads	3
Īpašuma apraksts	4
a) Mežaudžu raksturojums	4
b) Dabas aizsardzības teritorijas	6
c) Bioloģiski vērtīgu mežaudžu aizsardzība	6
d) Apdraudētās sugas un to dzīvotnes	6
e) Meža ekoloģiskās funkcijas*	7
f) Objekti ar kultūrvēsturisku un/vai arheoloģisku vērtību	7
g) Nekoksnes meža resursi	7
h) Faunas apraksts	7
i) Pieguļošo zemju apraksts	8
Mežu apsaimniekošanas mērķi	10
a) Uzņēmuma ilgtermiņa mērķi	10
Mežu apsaimniekošanas sistēmas apraksts	10
a) Slapjo mežu apsaimniekošana	11
b) Meža kopšana un atjaunošana	11
c) Mežizstrādē lietotā tehnika un tehnoloģija.	11
d) Darba aizsardzība	12
Ikgadējā mežizstrādes apjoma un sugu izvēles pamatojums	12
Meža augšanas dinamika un monitorings	12
a) Koksnes ieguves apjoms (2016. gads)	12
b) Meža dinamika, floras un faunas sastāva izmaiņas.	13
c) Meža veselības stāvoklis	15
d) Vides ietekme:	15
e) Sociālā ietekme	17
f) Izmaksas, darba ražīgums un efektivitāte	18
Vides aizsardzības pasākumi	18
a) Saglabājamie koki un meža struktūras	19
b) Sezonālie aizsardzības pasākumi	19
c) Ugunsdrošība	19
Reto, apdraudēto un izzūdošo sugu noteikšana un aizsardzība	21
1. Pielikumi	21
Vadlīnijas biomasas un saglabājamo koku atstāšanai cirsnā	26
Saglabājamo koku atstāšana cirsnā	26
Kritalu un sausstāvošo koku atstāšana cirsnā	26
Ekoloģisko vērtību izvietojums	27
Vadlīnijas ūdeņu aizsardzībai meža darbos	27
Vadlīnijas meža autoceļu būvniecībā, uzturēšanā un slēgšanā	28

Meža platību kartēšanas un zemes robežu marķēšanas procedūra	29
Vadlīnijas augsnes bojājumu minimizēšanai	30
Prasības vides piesārņojuma samazināšanai	31
Kārtību augu aizsardzības līdzekļu uzskaitēi, nepieciešamo apmācību veikšanai un darba aizsardzības līdzekļu izmantošanai personām, kuras strādā ar augu aizsardzības līdzekļiem.	34
2. MAP Konfidencialā daļa	37

Ievads

SIA MEŽSAIMNIEKS RD Mežu apsaimniekošanas grupas vadītāja Mežu apsaimniekošanas plāns (turpmāk tekstā – MAP) satur meža apsaimniekošanas plānošanas procesa rezultātus, to skaitā Meža apsaimniekošanas mērķus, resursu novērtējumu, plānotās un veiktās darbības, kā arī atsauces uz MEŽSAIMNIEKS RD iekšējiem normatīviem aktiem. MEŽSAIMNIEKS RD grupas mērķis ir nodrošināt PEFC Mežu apsaimniekošanas standartam atbilstošu mežu apsaimniekošanu un koksnes tirdzniecību ar PEFC preču zīmi. Šis plāns ir sagatavots meža īpašnieku grupai, kura ietilpst trīs īpašnieki: SIA „MEŽSAIMNIEKS RD”, SIA „Ruze” un fiziska persona Reinis Doniņš.

Šī mežu apsaimniekošanas plāna ietvaros visa saimnieciskā darbība, apsaimniekošanas pasākumi, darbinieku pienākumi utt. netiek nodalīti un veikti atsevišķi pa formālajam īpašnieku vienībām, bet kopēji grupas līmenī.

MAP kopsavilkums ir pieejams publiski uzņēmuma mājaslapā <http://www.mezsaimnieksrd.lv>. Tas tiek komunicēts ar sabiedrības interešu grupām ne retāk kā reizi 5 gados vai ikreiz, kad notikušas būtiskas izmaiņas meža apsaimniekošanas metodēs. Apsaimniekošanas plāns tiek aktualizēts ne retāk kā reizi 5 gados. MAP kopsavilkums nodrošina LR normatīvo aktu, kā arī meža apsaimniekošanas standartu prasības.

Ar šī dokumenta apstiprināšanu MEŽSAIMNIEKS RD Mežu apsaimniekošanas grupā ietilpstoši uzņēmumi apņemas ievērot PEFC Mežu apsaimniekošanas standarta, kā arī visas saistošās Latvijas Republikas likumdošanas prasības, šo apņemšanos uzņēmums pieprasa arī no visiem ārpalpojumu sniedzējiem. Par šī MAP saturu atbild Grupas vadītājs un to apstiprina Reinis Doniņš. Ja Jums ir radušies kādi jautājumi vai komentāri par šo MAP, lūdzam tos nosūtīt uz epastu: info@mezsaimnieksrd.lv

Īpašuma apraksts

Šajā nodaļā iesniegta informācija par apsaimniekojamo meža resursiem, vides ierobežojumiem, zemes lietošanas un īpašuma tiesību statusu, sociālajiem un ekonomiskajiem apstākļiem, kā arī mežam pieguļošo zemju apraksts.

SIA Mežsaimnieks RD ir dibināts 2006. gadā. Uzņēmuma īpašnieks un vadītājs Reinis Doniņš.

Jau 10 gadus nodrošinām pilnu meža apsaimniekošanas ciklu. Mūsu darbinieki, ar ilggadēju darba pieredzi mežsaimniecībā spēj sniegt augstas kvalitātes pakalpojumus, meža stādīšanā, jaunaudžu kopšanā, mežu ciršanā un profesionāli novērtē situāciju Jūsu mežā. Mēs piedāvājam pakalpojumus un profesionālas konsultācijas meža ilgtermiņa apsaimniekošanā.

Šobrīd visas uzņēmuma piederošās teritorijas ir iekļautas PEFC tvērumā, bet uzņēmums apzinās, ka teritorijās, kas nav iekļautas sertifikāta darbības jomā, nedrīkst tikt veiktas darbības, kas tīši pārkāpj PEFC principus un kritērijus. Visi strīdi, kas ir radušies attiecībā uz īpašuma vai lietošanas tiesībām tiek dokumentēti.

a) Mežaudžu raksturojums

Grupas dalībnieku teritorijas sadalījums pa zemes kategorijām (ha) apskatāms zemāk esošajā tabulā:

Mežaudze	Bebru apludinājums	Izcirtums	Meža dzīvnieku barošanās vieta	Meža lauce	Pārplūstošs klajums	Zāļu purvs	Kopā
879,1	1,78	116,18	1,67	23,04	15,99	4,24	1042,0

Grupas dalībnieku teritorijas sadalījums pa valdošajām sugām (ha) apskatāms zemāk esošajā tabulā:

Apse	Baltalksnis	Bērzs	Egle	Liepa	Melnalksnis	Priede	Osis
115,56	317,05	271,43	123,96	0,68	12,89	34,71	0,8

Teritorijas sadalījums pa augšanas apstākļu tiem (ha):

AAT	MEŽSAIMNIEKS RD	AAT	MEŽSAIMNIEKS RD
Damaksnis	245,53	Platlapju Kūdrenis	4,75
Dumbrājs	22,86	Purvājs	3,46
Gārša	11,51	Šaurlapju ārenis	56,81
Lāns	6,36	Šaurlapju kūdrenis	5,89
Liekņa	5,5	Slapjā gārša	0,72
Mētrājs	0,21	Slapjais damaksnis	29,69
Mētru ārenis	1,62	Platlapju Ārenis	42,23
Mētru kūdrenis	0,71	Slapjais vēris	38,71
Niedrājs	5,76	Vēris	520,46

Grupas dalībnieku teritorijas sadalījums pa bonitātēm (ha) apskatāms zemāk esošajā tabulā:

Īpašnieks	Ia	I	II	III	IV	V	Va
MEŽSAIMNIEKS RD	40,24	443,27	273,09	64,04	46,62	7,72	3,1

Vidējā koksnes krāja sadalījumā pa koku sugām un vecumklasēm (m3/ha).

Suga	I (<40 gadi)	II (41 - 80)	III (81 - 100)	IV (101 - 140)	V (141<)
Priede					
Kopējā krāja P valdaudzē	775,28	3060,53	1793,53	420,45	0
Platība	12,61	12,51	6,74	2,85	0
Vidējie m3/ha	61,5	244,6	266,1	147,5	0
Suga	I (<20)	II (21-30)	III (31 - 40)	IV (41 - 60)	V (60<)
Apse					
Kopējā krāja A valdaudzē	5861,69	1086,96	484,12	725,2	567,23
Platība	43,18	6,89	2,09	2,71	2,19
Vidējie m3/ha	99,6	157,8	231,6	267,6	259,0
Suga	I (<20)	II (21-60)	III (61-70)	IV (71 - 90)	V (90<)
Bērzs					
Kopējā krāja B valdaudzē	5238,41	17479,32	3551,29	1727,05	636,45
Platība	138,75	105,86	15,48	8,36	2,98
Vidējie m3/ha	37,8	165,1	229,4	206,6	213,6
Suga	I (<40 gadi)	II (41 - 60)	III (61 - 80)	IV (81 - 120)	V (121<)
Egle					
Kopējā krāja E valdaudzē	2573,72	5982,48	426,06	2102,7	220,7
Platība	87,17	25,08	2,85	8,12	0,74
Vidējie m3/ha	29,5	238,5	149,5	259,0	298,2
Suga	I (<20)	II (21-60)	III (61-70)	IV (71 - 90)	V (90<)
Melnalksnis					
Kopējā krāja M valdaudzē	76,23	805,08	594,0	45	24,7
Platība	3,17	3,91	5,5	0,18	0,13
Vidējie m3/ha	24,05	205,90	108,00	250,00	190,00

Atbilstoši augstāk redzamo tabulu apjomam, mežu apsaimniekotājs nodrošina pāraugušu audžu (V vecumklase) platību nesamazināšanos.

Izcirstās un atjaunotās platības sadalījumā pa koku sugām un atjaunošanas veidiem (mākslīgā / dabīgā) (ha):

Kailcirte	Izslases cirte	Krājas kopšanas cirte	Ciršana kopā	Plānotā atjaunošana: 2021	Plānotā atjaunošana: 2026
38,31	5,81	19,75	63,87	38,06	0,25

Atjaunošana 2016 (attiecas uz 2006 un 2011. gadā cirstajām audzēm):

Atjaunošana E	Atjaunošana P	Atjaunošana B	Atjaunošana kopā
3,7	1,02	0,8	5,52

Ieaudzēto mežu/plantāciju mežu/kokaugu stādījumu platības (ha):

Plantāciju audzes līdz 2017. gadam:
15,24 ha

Viendabīgas egļu mežaudzes, kas vecākas par 40 gadiem (egle vairāk kā 90 % no koku sugu sastāva) (ha):

Egļu tīraudzes 2017. gads

7,56 ha

Apsaimniekotājs neplāno meža zemju transformāciju par plantācijām vai nemeža zemēm, bet ja to veiks, tad tā tiks veikta:

- atbilstoši likumdošanai, teritorijas attīstības un meža apsaimniekošanas plānam, un citiem mežu apsaimniekošanas iekšējiem dokumentiem;
- saskaņā ar ietekmes novērtējumu (ilgtermiņā pamatots sociālais, ekonomiskais un ekoloģiskais (piem. atmežojamo platību kompensējot ar meža ieaudzēšanu, jaunu dabas aizsardzības teritoriju izdalīšanu u.c.) izdevīgums);
- gadījumos, kad nav negatīvas ietekmes uz ekoloģiski nozīmīgām mežu teritorijām, teritorijām ar retām un/vai aizsargājamām sugām, kā arī teritorijām ar vēsturisko un kultūrvēsturisko nozīmi;
- ļoti ierobežotos apmēros no kopējās mežu teritorijas, tos atbilstoši pamatojot

b) Dabas aizsardzības teritorijas

Ar likumu noteiktās Dabas aizsardzības teritorijas, kurās ir ierobežota vai aizliegta saimnieciskā darbība apskatāmas zemāk esošajā tabulā.

Aprobežojums (ha)	Aizliegta darbība	mežsaimnieciskā	Aizliegta kailcirte
	0,93		49,37

Aizsargājamo teritoriju klasifikācija	ha
Aizsargjoslas gar ūdeņiem	48,26
Aizsargjoslas gar kultūras pieminekļiem	2,66
Aizsargjoslas ap pilsētām	2,04

Aizsargjoslu apsaimniekošana noris atbilstoši:

- Aizsargjoslu likums, 05.02.1997
- MK noteikumi Nr.935 Noteikumi par koku ciršanu mežā, 18.12.2012.
- MK noteikumi Nr.936 Dabas aizsardzības noteikumi meža apsaimniekošanā, 18.12.2012.

Aizsargjoslu ap kultūras pieminekļiem apsaimniekošana noris atbilstoši:

- Likums par Kultūras pieminekļu aizsardzību (Pieņemts 12.02.1992)
- MK noteikumi Nr. 473 Kārtība, kādā kultūras pieminekļi iekļaujami valsts aizsargājamo kultūras pieminekļu sarakstā un izslēdzami no valsts aizsargājamo kultūras pieminekļu saraksta
- MK noteikumi Nr.474 Noteikumi par kultūras pieminekļu uzskaiti, aizsardzību, izmantošanu, restaurāciju un vidi degradējoša objekta statusa piešķiršanu
- MK noteikumi Nr.392 Kultūras pieminekļu aizsargjoslas (aizsardzības zonas) noteikšanas metodika

c) Bioloģiski vērtīgu mežaudžu aizsardzība

Mežu apsaimniekotājs, ārpus ar likumdošanu noteiktajiem mežsaimnieciskās darbības ierobežojumiem aizsargā audzes, kurās būtiski pārsniegts ciršanas vecums. Par šādām audzēm tiek uzskatītas audzes, kurās ciršanas vecums pārsniegts par 2 vecumklasēm.

Valdaudzze	Vecums no	Identificētās platības (ha)
Priede	141	NA
Egle	121	0,74
Bērzs	91	2,98
Osis	141	NA
Melnalksnis	81	0,13
Apse	61	2,19

Šajā audzēs, neatkarīgi no likumdošanā noteiktajiem ierobežojumiem, netiek plānotas kailcirtes. Izveidot sarakstu!

d) Apdraudētās sugas un to dzīvotnes

Grupās apsaimniekotajos īpašumos šobrīd nav konstatētas retas vai aizsargājamas sugas.

Lai nodrošinātu Grupas dalībnieku informētību par lielo putnu (Melnais stārķis, Melnā klija, Čūskērglis u.c.) ligzdu identifikācijas iespējām, Grupas dalībnieki izmanto Latvija ornitoloģijas biedrības (LOB) 2011. gadā izstrādāto Lielo ligzdu noteicēju.

e) Meža ekoloģiskās funkcijas*

Regulējošās funkcijas	Dzīvotni nodrošinošās funkcijas	Produktīvās funkcijas
CO ₂ piesaiste un O ₂ ražošana fotosintēzes procesā	Dzīves un vairošanās vieta dzīvnieku sugām	Koksnes un nekoksnes resursu pieauguma un kvalitātes nodrošināšana un uzlabošanās
Gaisa kvalitātes nodrošināšana	Bioloģiskās daudzveidības saglabāšana	Ekosistēmas produktivitātes kāpinājums (stabilizācija dabiskā līmenī)
Ūdens kvalitātes nodrošināšana	Sabalansētas sugu skaitliskās attiecības	Ekosistēmas (mežaudzes) ražīguma ilgtspējas (nenoplicināmības) nodrošināšana
Ūdens apjoma nodrošināšana	Optimālu barības ķēžu un ekoloģisko nišu atjaunošanās	Augsnes kvalitātes saglabāšana, nodrošinot priekšnosacījums meža produktivitātes kāpināšanai
Aizsardzība no erozijas	Dabiskai piekrastes un iekšzemes ūdeņu ekosistēmu attīstībai piemērotu apstākļu nodrošināšana	Zivju resursu saglabāšanai piemērotu apstākļu nodrošināšana

*Meža ekoloģisko funkciju apraksta izveidē izmantots AS LVM Rietumvidzemes Mežu apsaimniekošanas plāna kopsavilkums 2015 – 2019 gadam.

f) **Objekti ar kultūrvēsturisku un/vai arheoloģisku vērtību**

Mežu apsaimniekotājs nodrošina, ka objekti ar kultūrvēsturisku un/vai arheoloģisku vērtību tiek aizsargāti, saskaņojot darbības ar Valsts kultūras pieminekļu aizsardzības inspekciju (VKPAI). Par šādiem objektiem tiek uzskatīti:

- Kapa vietas
- Bijušas mājvietas
- Dekoratīvo koku stādījumi un alejas
- Atsevišķi veci koki
- Atsevišķi atsveķoti koki u.c.

g) **Nekoksnes meža resursi**

Meža apsaimniekotājs savos meža īpašumos ir apzinājis šādus nekoksnes resursus:

Resurss	Atrašanās vieta	Ieguves apjomi
Meža ogas un sēnes, bērzu un kļavu sulas, ārstniecības augi, rieksti, medus, medījumu gaļa, ziemassvētku eglītes, meijas u.c.	Visi meža īpašumi	Komerčiāli netiek iegūti (brīvi pieejami vietējiem iedzīvotājiem)

h) **Faunas apraksts**

MEŽSAIMNIEKS RD Mežu apsaimniekošanas grupā ir sastopami Latvijas teritorijai raksturīgi faunas pārstāvji kā bebri, staltbrieži, meža cūkas, aļņi, stirnas u.c. Ikgadēji tiek apkopota informācija par tādu medījamo (limitēto un nelimitēto) faunas pārstāvju kā: bebru, staltbriežu, meža cūku, aļņu un stirnu skaitu, monitoringa pamātā tiek izmantoti Valsts meža dienesta(VMD) sniegtie dati par faunas populācijas izmaiņām valsts līmenī.

Bebru appludinājumi

Šobrīd meža apsaimniekotājs ir konstatējis ilggadīgus bebru appludinājumus ar kopējo platību 1,78 ha (īpašums “Sarkaņi”), apsaimniekotājs nodrošina vismaz daļēju šī appludinājuma aizsardzību, primāri aizsargāti tiks tie appludinājumi, kas ir izveidojušies uz dabiskajām ūdenstecēm.

Fitosanitārais stāvoklis

Lai nodrošinātu Grupas biedru informētību par Latvijas mežu fitosanitāro stāvokli, Grupas vadītājs reizi gadā informē Grupas dalībniekus par Latvijas Valsts Mežzinātnes institūta „Silava” monitoringa, attiecībā uz meža kaitēkļiem, rezultātiem (monitoringa ietvaros tiek apskatītas tādu meža kaitēkļu kā Priežu sprīžotājs, Egļu mūķene, Ozolu mūķene, Egļu astoņzobu mizgrauzis, Priežu rūsganā zāglapsene u.c.)

Pārskata par LVMI Silava veiktā “Meža kaitēkļu un briežu dzimtas dzīvnieku monitoringa 2015. gadā” rezultātiem, kas seko arī 2014. gadā veiktajam monitoringam liecina, ka:

Iepriekšējā gadā novērotā priežu rūsganās zāglapsenes savairošanās Kurzemē paplašinās.

Ventspils, Kuldīgas un Talsu rajonos nepieciešams veikt priežu audžu apsekošanu, savlaicīgu sekundāro kaitēkļu svaigi invadēto priežu izvākšanu, īpaši degumos un to tuvumā, kā arī dobumperētāju putniem piemērotu putnu būru izvietojumu priežu audzēs.

Lielākais apdraudējums mežaudzēm Latvijā ir priežu audžu tīklapsenes savairošanās Daugavpils apkaimē. Kā jau tika prognozēts 2015.gada vasarā tika novērota intensīva tīklapsenes lidošana un vasaras beigās intensīva audžu defoliācija. Tā rezultātā novērota koku kalšana, kas izcirsti sanitārā cirtē. Arī turpmāk savairošanās skartajās platībās savlaicīgi jāizvāc sekundāro kaitēkļu svaigi invadētās priedes, jāizliek papildus putnu būri un jāapseko savairošanās reģionam pieguļošās audzes.

Priežu audžu tīklapsenes ziemojošo nimfu daudzums salīdzinot ar 2014.gadu ievērojami pieaudzis. Lai arī pronīfu daudzums zemsegā salīdzinot ar 2014.gadu ir samazinājies, 2016.gadā sagaidāma samērā intensīva tīklapseņu lidošana, jo pronimfu daudzums zemsegā ir 31-117 uz 1 m². Tas ir pietiekami, lai izraisītu būtisku priežu atskujojumu arī 2016.gadā.

i) Pieguļošo zemju apraksts

MEŽSAIMNIEKS RD Mežu īpašumi ir izvietoti visā Kurzemē, bet ņemot vērā Latvijas salīdzinoši mazu teritoriju un to, ka sertifikācijas sistēmās Latvijai netiek izdalīti atsevišķi izcelsmes reģioni, šajā nodaļā ir sniegts vispārējs apraksts par Latvijas teritoriju.

Teritoriālais izvietojums

Latvija atrodas Ziemeļeiropā, Baltijas jūras austrumu krastā. Valsts platība ir 64 589 km². Latvijas robežas kopējais garums ir 1836 km, no tiem 1382 km ir sauszemes robeža. Tai ir sauszemes robežas ar Igauniju, Krieviju, Baltkrieviju un Lietuvu, kā arī jūras robeža ar Zviedriju, Lietuvu un Igauniju. Latvijā ūdens klāj aptuveni 2340 km² lielu platību, kas ir 3,62% no visas valsts teritorijas. Latvijā ir vairāk kā 12 000 upju ar kopgarumu apmēram 38 000 km, lielākās no tām ir Daugava, Lielupe, Gauja un Venta, kā arī ir 2256 ezeri, kas lielāki par 1 ha. Latvijas lielākie ezeri ir Lubāns, Rāznas ezers, Engures ezers un Burtnieks.

Latvijā izdala reljefa lielformas, vidējformas un mikroformas. Latvijas reljefa lielformas ir zemienes un augstienes, zemienes aizņem 60%, bet augstienes — 40% no valsts teritorijas. Galvenās augstienes ir Vidzemes augstiene, Alūksnes augstiene, Latgales augstiene, Augšzemes augstiene, Rietumkursas augstiene, Austrumkursas augstiene, Ziemeļkursas augstiene, Idumejas augstiene un Sakalas augstiene. Savukārt nozīmīgākās zemienes ir Piejūras zemene, Kursas zemene, Viduslatvijas zemene (šajā zemienē ietilpst Zemgales līdzenums), Tālavas zemene, Veļikajas zemene un Austrumlatvijas zemene.

Klimatiskie apstākļi

Latvija atrodas mērenajā joslā, un tās klimatu ietekmē jūras tuvums un no Atlantijas okeāna nestās gaisa masas, kā rezultātā Latvijā valda maigs un mitrs klimats un vērojama izteikta četru gadalaiku maiņa. Tā kā Latvija ir izstiepta ziemeļu—austrumu virzienā, klimats rietumos un austrumos ir nedaudz atšķirīgs. Debesis bieži ir apmākušās, vidēji 160—180 dienas gadā. Vidējais nokrišņu daudzums svārstās no 574 līdz 691 mm gadā.

Vidējā gaisa temperatūra ziemas aukstākajā mēnesī janvārī piekrastē svārstās ap -3°C , bet Latvijas austrumdaļā ap -7°C , savukārt vidējā gaisa temperatūra vasaras karstākajā mēnesī jūlijā piekrastē ir ap $+16^{\circ}\text{C}$, bet Latvijas austrumdaļā ap $+17,5^{\circ}\text{C}$.

Meži

Mežs ir raksturīgs ainavas elements, jo aizņem apmēram 52% Latvijas platības. Latvijas klimatiskie apstākļi — bagātīgie nokrišņi, liels gaisa relatīvais mitrums, samērā garais veģetācijas periods — ir izdevīgi mežu augšanai. Latvijas mežos aptuveni 67% ir skuju koku, 33% — lapu koku. Izplatītākā koku suga ir priede.

Dzīvnieku valsts

Pašlaik Latvijā ir konstatēts aptuveni 13 000 dzīvnieku sugu. Faunas bagātība izskaidrojama galvenokārt ar Latvijas ģeogrāfisko stāvokli. Latvija atrodas jaukto mežu zonā, kurā ienāk gan taigas, gan platlapju mežu joslas faunas elementi. Bez tam pāri Latvijai gar Baltijas jūru iet putnu migrācijas ceļi.

No zīdītājiem Latvijā vairāk vai mazāk bieži sastopamas ap 60 sugu. Sugu, kā īpatņu skaita ziņā bagātīgāk pārstāvēti grauzēji (19 sugu). No plēsējiem Latvijā konstatēts 12 sugu. Lielākais no tiem ir brūnais lācis, kas retumis pie mums iekļūst no kaimiņvalstīm, galvenokārt no Igaunijas.

Latvijā konstatētas 295 putnu sugas. Putni arī kvantitatīvi ir sauszemes biocenozēs visvairāk pārstāvētā mugurkaulnieku grupa. Tie ir svarīga ainavas sastāvdaļa, jo regulē kukaiņu, grauzēju un daudzu citu dzīvnieku skaitu un tādējādi netieši ietekmē to ražību un dabisko pieaugumu. Grauzēju izķeršanā liela nozīme ir pūčveidīgajiem putniem, no kuriem Latvijā konstatēts 13 sugu. Apmēram 30 putnu sugas Latvijā ir pieskaitāmas pie medību objektiem.

Te jāmin vistveidīgie - mežirbe, laukirbe, rubenis, mednis, zosveidīgie - meža pīle jeb mercene, krīklis, priekšķe, platknābis, tārtnveidīgie — sloka, mērkaziņa un griežveidīgie — laucis. No Latvijā līdz šim reģistrētajām putnu sugām lielākā daļa (190 sugu) te arī ligzdo. Uz ziemošanas un ligzdošanas vietām valstij pāri ceļo 45, bet ziemot ierodas 15 sugas. Kā reti iecelotāji jeb maldu viesi reģistrētas 45 sugas. Latvijā ligzdojošo putnu faunu veido galvenokārt Palearktiskā plaši izplatītas sugas, arī platlapju mežu elementi — baloži, zaļā vārna, žubītes, lakstīgala u.c. — kopā apmēram 50 sugu. Daudz mazāk ir taigas elementu (14 sugu), no kuriem jāmin riekstrozis, mežirbe, mednis. Gandrīz tikpat daudz (11 sugu) ir tundras elementu - baltirbe, lietuvainis, melnkakla gārgale. No stepju zonas atceļojusi laukirbe, paipala, grieze u.c.

Rāpuļu fauna Latvijā ir nabadzīga, jo mitrais un samērā vēsais klimats nav piemērots vairumam rāpuļu sugu. No valstī konstatētajām 7 sugām indīga ir tikai parastā odze.

Avots: <https://lv.wikipedia.org/wiki/Latvija>

Sociālekonomiskie apstākļi

Latvijas lauku reģionos .t.sk. Latgalē vērojams augsts bezdarba līmenis, darba vietu trūkums un pastāvīga iedzīvotāju skaita samazināšanās (līdz pat 15-20 % pēdējo piecu gadu laikā). Reģistrētā bezdarba līmenis Latgales reģionā – 19,3 %.4 Meža nozare lauku reģionos ir viens no nozīmīgākajiem darba devējiem, kas piedāvā darbu meža atjaunošanā un ieaudzēšanā, mežaudžu kopšanā, meža infrastruktūras uzturēšanā, mežizstrādē u.c. Tas palīdz radīt un uzturēt lauku reģionos arī netieši saistītās darba vietas (koksnes transports, koksnes pārstrāde, transporta infrastruktūras uzturēšana, tirdzniecība, sociālais serviss u.c.) Latvijā meža nozare tieši nodarbina vairāk nekā 40 tūkstošus cilvēku, bet saistīto darba vietu skaits ir vēl apmēram 40 tūkstoši. MEŽSAIMNIEKS RD radītajām darba vietām ir liela nozīme bezdarba mazināšanā, sociālās aizsardzības nodrošināšanā, nodarbinātības līmeņa saglabāšanā un lauku reģionu apdzīvotības saglabāšanā.

Mežu apsaimniekošanas mērķi

Šajā nodaļā definēti ilgtermiņa apsaimniekošanas mērķi un to sasniegšanas paņēmieni ekonomikas, vides un sociālajā jomā apsaimniekotajā teritorijā. Uzņēmuma mērķus izvirza Meža apsaimniekotājs.

a) Uzņēmuma ilgtermiņa mērķi

Ekonomiskie
1. Mežu apsaimniekošanas plānošana jāveic ar mērķi saglabāt un/vai palielināt mežu platības, nodrošinot daudzmerķu mežu apsaimniekošanu ekonomisko, ekoloģisko (t.sk. augsne un ūdeņi), sociālo (t.sk. kultūrvēsturiskās un rekreācijas) vērtību saglabāšanu un, iespēju robežās, palielināšanu.
2. Meža apsaimniekošanas plānošana un meža apsaimniekošana jāveic ar mērķi nodrošināt koksnes un nekoksnes produktu, kā arī dažādu sociālo funkciju izmantošanu ilgtermiņā, tos dažādojot un nesamazinot produktu un funkciju apjomus.
3. Meža apsaimniekošanas plānošana jāveic ar mērķi sasniegt stabilu ekonomisko rentabilitāti, izvērtējot iespējas jaunu meža produktu, pakalpojumu tirgu un ekonomisko aktivitāšu radīšanai.
4. Izvērtēt iespējas ilgtermiņā pamatotu pētniecisko rezultātu ieviešanai meža apsaimniekošanā ar mērķi palielināt meža vērtību.
Vides
1. Meža apsaimniekošanas plānošana un meža apsaimniekošana jāveic ar mērķi palielināt meža ekosistēmas veselību un vitalitāti.
2. Meža apsaimniekošanas plānošana un meža apsaimniekošana jāveic ar mērķi uzturēt, saglabāt un palielināt meža aizsargājošās funkcijas pret augsnes eroziju un ūdens resursu kvalitātes saglabāšanu.
Sociālie
1. Nodrošināt brīvu piekļu sertifikāta tvērumā esošajiem īpašumiem, iegādāties un sakopt aizaugušās lauksaimniecības platības, tādejādi paaugstinot reģiona sociālo labklājību un estētisko vērtību.
2. Veicināt vietējo cilvēku nodarbinātību mežu apsaimniekošanas un mežizstrādes darbos.

Mežu apsaimniekošanas sistēmas apraksts

Mežsaimniecisko darbību kā meža stādīšana, kopšana, galvenā izmantošana un transporta nodrošināšanai tiek izmantoti ārpalpojumi, lai nodrošinātu ārpalpojumu sniedzēju informēšanu par sertifikācijas un citām prasībām tiek rīkotas ikgadējas apmācības, tāpat ārpalpojumu sniedzēji tiek nodrošināti ar apmācību materiāliem un saistošo sertifikācijas standartu elektroniskajām kopijām. Par apmācību organizēšanu un materiālu izveidi atbild Grupas vadītājs, bet grupas dalībnieks nodrošina MEŽSAIMNIEKS RD ar aktuālu ārpalpojumu sniedzēju sarakstu.

Kokmateriālu iegūšanā, galvenās cirtes izpildei, pārsvarā tiek izmantota kailciršu metode. Ievērojot Dabas aizsardzības prasības, meža apsaimniekotājs neveic kailcirtes (saglabā augošu koku biezību mežaudzes pirmajā stāvā ne mazāku kā 0,4) aizsargjoslās (saskares (pārejas) zonā) ap purviem.

- 10 līdz 100 hektārus lielām purvu platībām — 20 metru joslā;
- par 100 hektāriem lielākām purvu platībām — 50 metru joslā meža augšanas apstākļu tipos uz sausām, nosusinātām, slapjām minerālaugsnēm un nosusinātām kūdras augsnēm un vismaz 100 metru joslā meža augšanas apstākļu tipos uz slapjām kūdras augsnēm.

Audzēs, kur dominē ozoli, liepas, kļavas, vīksnas, gobas un skābarži, tiek nodrošināta šo sugu koku mežaudžu atjaunošana vismaz tādā apjomā, kāds bijis konkrētās sugas īpatsvars pirms galvenās cirtes uzsākšanas. Atbilstoši valsts likumdošanai (MK noteikumi “Noteikumi par koku ciršanu mežā” Nr. 935) mežaudzēs, kur valdošā koku suga ir ozols, liepa, kļava, goba, vīksna vai skābardis, kailcirtē netiek veikta.

Mežsaimnieciskai darbībai, ja tas nerada reālus slimību un kaitēkļu savairošanās draudus apkārtējās audzēs un/vai draudus darba drošībai, apsaimniekojamā teritorijā nav pakļautas:

- vējgāzēs un vējlauzēs atsevišķas vietas, kur auguši lielu izmēru koki;
- degušās audzēs, kas vecākas par 30 gadiem, grupās vai izklaidus - izdzīvojušie koki, kā arī grupās bojā gājušie koki
- mežābeles un kadiķi.

a) Slapjo mežu apsaimniekošana

Slapjo mežu apsaimniekošanā tiek ievērotas šādas prasības:

- Slapjos egļu mežos (dumbrājs, liekņa, slapjā gārša, slapjais vēris un niedrājs) veicināma paaugas saglabāšanās un vismaz daļēja atjaunošanās zem mātes audzes vainagu klāja;
- Slapjos lapu koku un egļu mežos (dumbrājs, liekņa, slapjā gārša, slapjais vēris, kā arī niedrājs, kur dominē egle vai melnalksnis), atbilstoši veicināma augošo sugu koku atjaunošanās.

b) Meža kopšana un atjaunošana

Meža atjaunošanas pamatuzdevums ir mežsaimniecības prasībām atbilstoša produktīva un kvalitatīva meža izaudzēšana, mežu atjaunojot sējot vai stādot, vai veicinot dabisko atjaunošanos, ja tā norit ar dotajiem augšanas apstākļiem atbilstošām koku sugām. MEŽSAIMNIEKS RD grupā mākslīgajā meža atjaunošanā tiek izmantots tikai sertificēts meža reproduktīvais materiāls.

Jaunaudžu kopšanu veic ar mērķi, veicināt konkrētiem meža augšanas apstākļiem vislabāk piemērotu koku sugu attīstību. Jāpiemin arī tas, ka kopšana palielina nākotnes meža ražību un atstājamo koku vērtību, kas ir atkarīga no stādu vai sēklu ģenētiskajām īpašībām. Pareiza stādu izvēle ievērojami ietekmē krājas pieaugumu, kā arī stumbru kvalitāti. Pareizi izkopjot jaunaudzes atstājamiem kokiem ievērojami palielinās augšanas telpa un samazinās meža audzēšanas cikla ilgums.

Krājas kopšanas cirtē jāuzsāk, kad mežaudzes kokiem no jaunaudžu saslēgšanās brīža sāk pietrūkt augšanai nepieciešamo resursu – ūdens, barības vielu un gaismas. Veicot kopšanas cirti periodiski tiek izcirsta kāda daļa no audzes.

Tīraudzēs ar krājas kopšanas cirtēm regulē biežību un uzlabo audzes kvalitāti, bet mistraudzēs - veido vēlamā sugu sastāva un kvalitātes mežaudzi.

Krājas kopšanas cirtes intensitāte atkarīga no mežaudzes sastāva, vecuma, krājas, galvenās sugas bioloģiskajām īpašībām, augšanas apstākļu tipa un audzes apsaimniekošanas mežsaimnieciskā mērķa, kā arī no mežaudzes spējas turpināt koksnes ražošanu tādā apjomā, lai galvenās cirtes brīdī krāja būtu tuva maksimāli iespējamajai.

c) Mežizstrādē lietotā tehnika un tehnoloģija.

Lai mazinātu mežizstrādes ietekmi uz augsni un augošiem kokiem, kā arī palielinātu iegūstamo sortimentu vairumu un to kvalitāti MEŽSAIMNIEKS RD iespēju robežās izmanto rokas motorinstrumentus. Tehniskās prasības kokmateriālu pievešanas tehnikai tiek noteiktas individuāli, izvērtējot kokmateriālu pievešanas apstākļus un attālumu un lai iespējami mazinātu mežizstrādes tehnikas negatīvo ietekmi uz augsni.

d) Darba aizsardzība

Visiem MEŽSAIMNIEKS RD grupā meža darbos iesaistītajiem uzņēmumiem ir jābūt izveidotai darba aizsardzības sistēmai, kas ir atbilstoša Darba aizsardzības likumam un ir jāievēro saistošās droša darba prasības, kuras regulē MK noteikumi Nr. 310 „Darba aizsardzības prasības mežsaimniecībā”.

Šo prasību pārbaudi veic grupas dalībnieks ikdienas mežizstrādes darbu laikā, kā arī Grupas vadītājs MEŽSAIMNIEKS RD iekšējā audita laikā. MEŽSAIMNIEKS RD Grupa nodrošina ikgadēju apmācību Grupas dalībniekiem un saistošajiem pakalpojumu sniedzējiem par aktualitātēm darba aizsardzības jomā.

Ikgadējā mežizstrādes apjoma un sugu izvēles pamatojums

Mežizstrādes apjomiem tiek sabalansēti ar koksnes resursu pieaugumiem ilgtermiņā. Par pamatu ikgadējā pieļaujamā ciršanas apjoma aprēķinam tiek ņemts rotācijas periods, atbilstoši Meža likumam, skatīt zemāk esošo tabulu.

Valdošā koku suga	Galvenās cirtes vecums (gados) atkarībā no bonitātes		
	I un augstāka	II-II I	IV un zemāka
Ozols	101	121	121
Priede un lapegle	101	101	121
Egle, osis, liepa, goba, vīksna un kļava	81	81	81
Bērzs	71	71	51
Melnalksnis	71	71	71
Apse	41	41	41

Plānotie ciršanas apjomi (no esošajiem īpašumiem)laika posmā no 2017 – 2027 gadam pa sugām apskatāmi zemāk esošajā tabulā.

Suga	Priede	Apse	Bērzs	Egle	Melnalksnis	Baltaksnis	Kopā
Kopējā izcērtamā krāja (m3)	420,45	725,2	1727,05	2102,7	45,0	6144,69	10744,64
Platība (ha)	2,85	2,71	8,36	8,12	0,18	37,04	59,26
Vidējie m3/ha	147,5	267,6	206,6	259,0	250,00	165,89	216,09

Tuvāko 10 gadu laikā plānots izstrādāt pieaugušās audzes

Meža augšanas dinamika un monitorings

Lai novērtētu veiktās darbības, meža augšanas dinamiku, floras un faunas izmaiņas tiek veikts ikgadējs monitorings. Monitoringu pēc Grupas vadītāja izstrādātās kārtības veic Grupas locekļi. Monitoringa dati tiek iegūti un apkopoti kalendārā gada ietvaros un iesniegti Grupas vadītājam līdz nākamā gada 15. martam, iekšējā MEŽSAIMNIEKS RD uzraudzības audita laikā vai pēc Grupas vadītāja pieprasījuma (piemēram, pirms ārējā audita).

a) Koksnes ieguves apjoms (2016. gads)

Suga	SIA Ruze	Mežsaimnieks RD	R. Doniņš	Kopā
Priede	710	30	885	1625
Egle	440	25	50	515
Bērzs	1070	846	80	1996
Apse	1010	451	5	1466
Baltalksnis	2531	1413	580	4524
Melnalksnis	150	65	7	222
Kopā	5911	2830	1607	10348

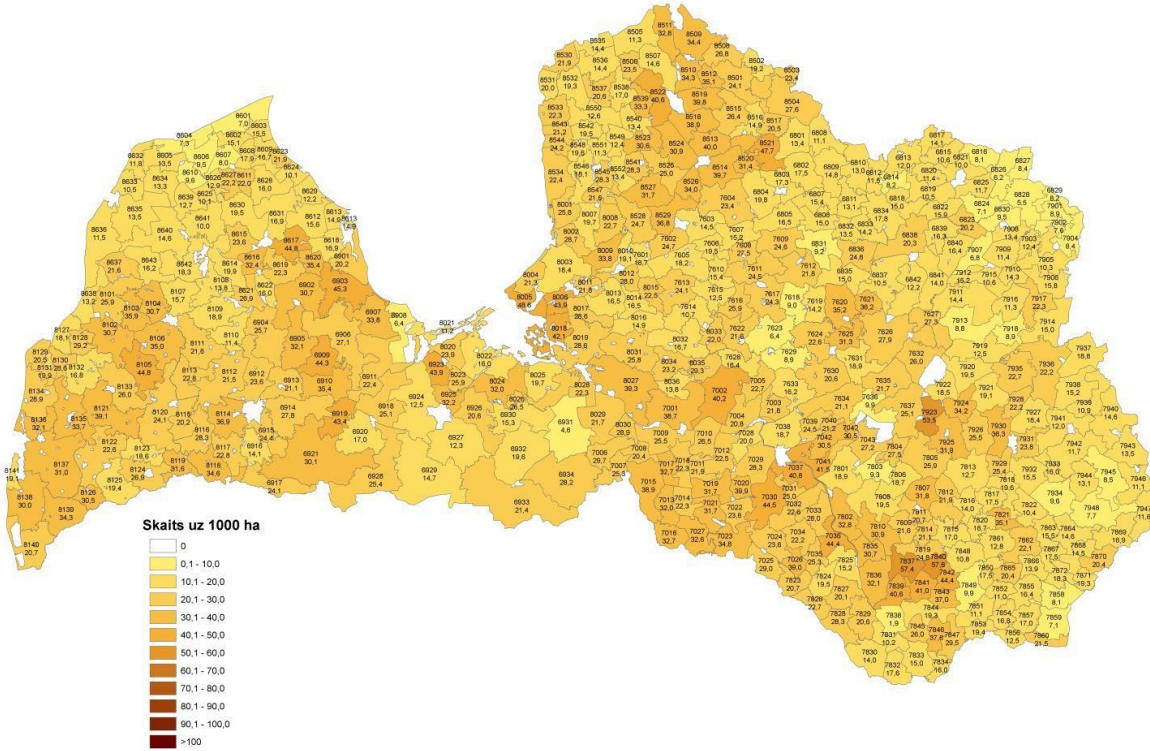
b) Meža dinamika, floras un faunas sastāva izmaiņas.

Mežu atjaunošana dabiski un mākslīgi (ha)	2016 Dabiski	2016 Mākslīgi	2017 Dabiski	2017 Mākslīgi
Priede	1,02	0		
Egle	0	3,7		
Bērzs	0,8	0		
Apse	0	0		
Melnalksnis	0	0		
Baltalksnis	0	0		
Kopā	1,82	3,7		

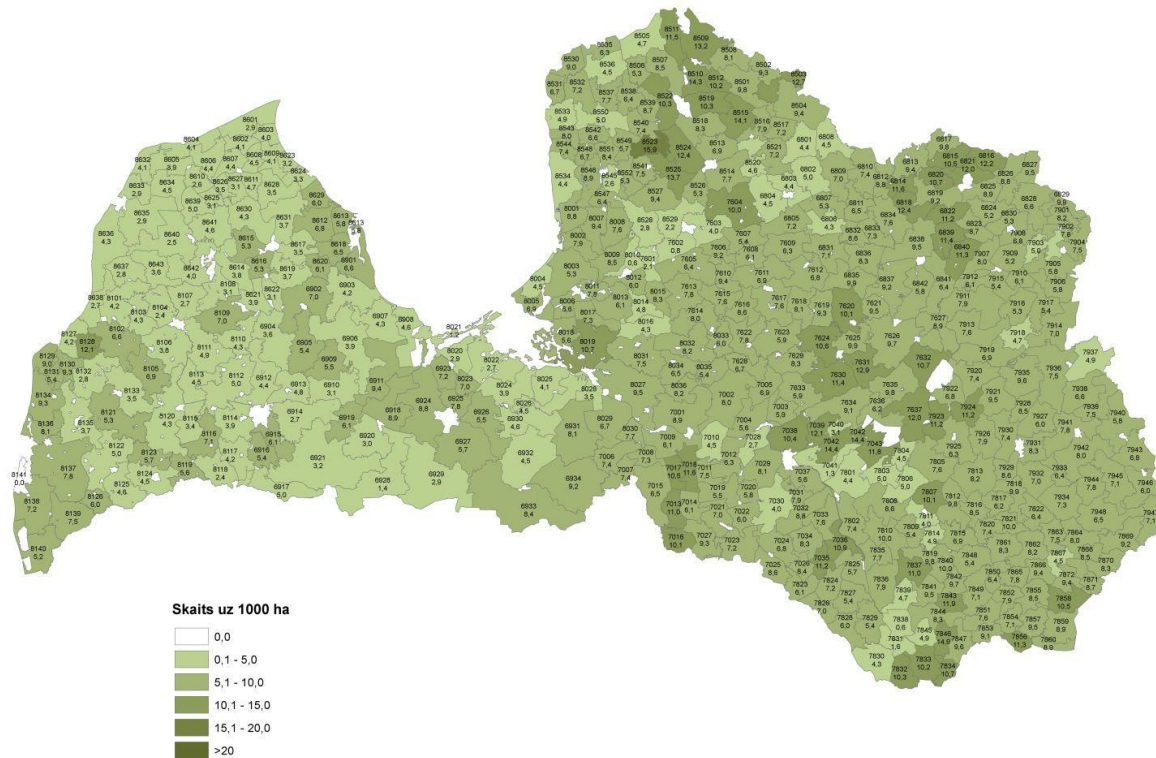
Mežu ieaudzēšana (ha)	2016	2017
Egle	Nav veikta	
Bērzs	Nav veikta	
Priede	Nav veikta	
Kopā	Nav veikta	

Medījamo dzīvnieku populācija pret skaits uz 1000 ha apsaimniekojamās platības redzams zemāk esošajos attēlos:

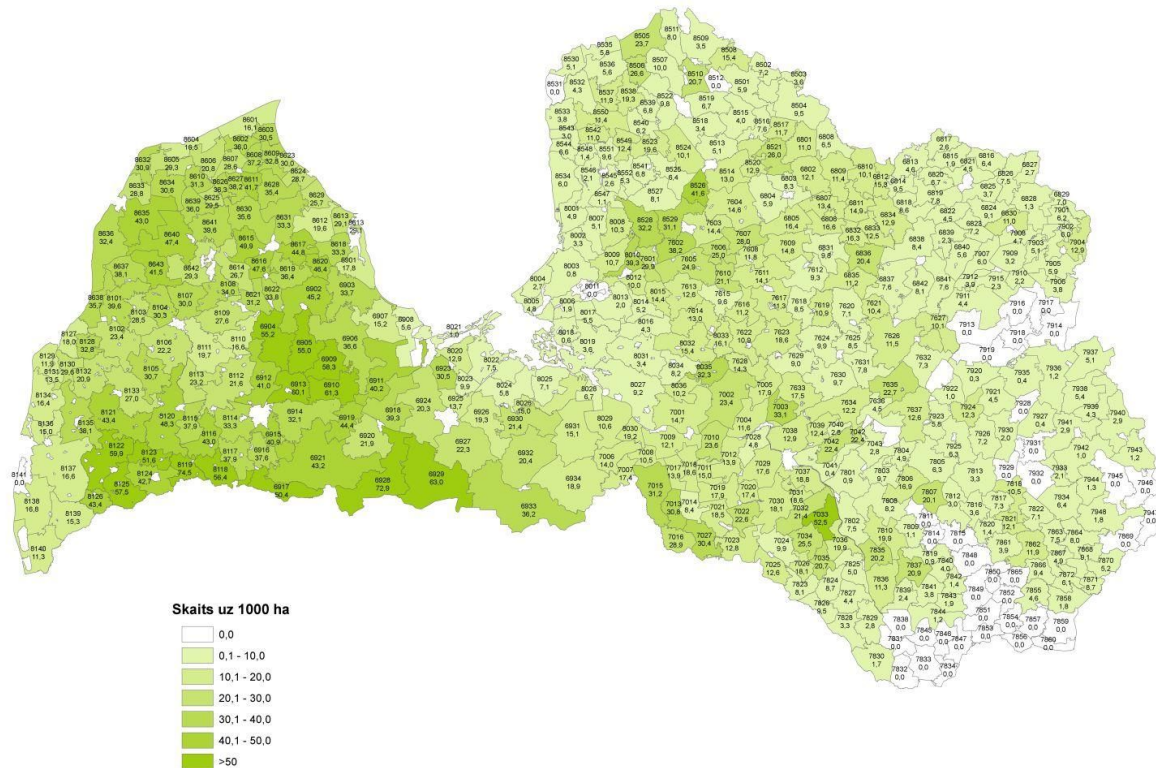
Stirņu populācijas blīvums dzīvnieku uzskaites vienībās 2016/2017 medību sezonā



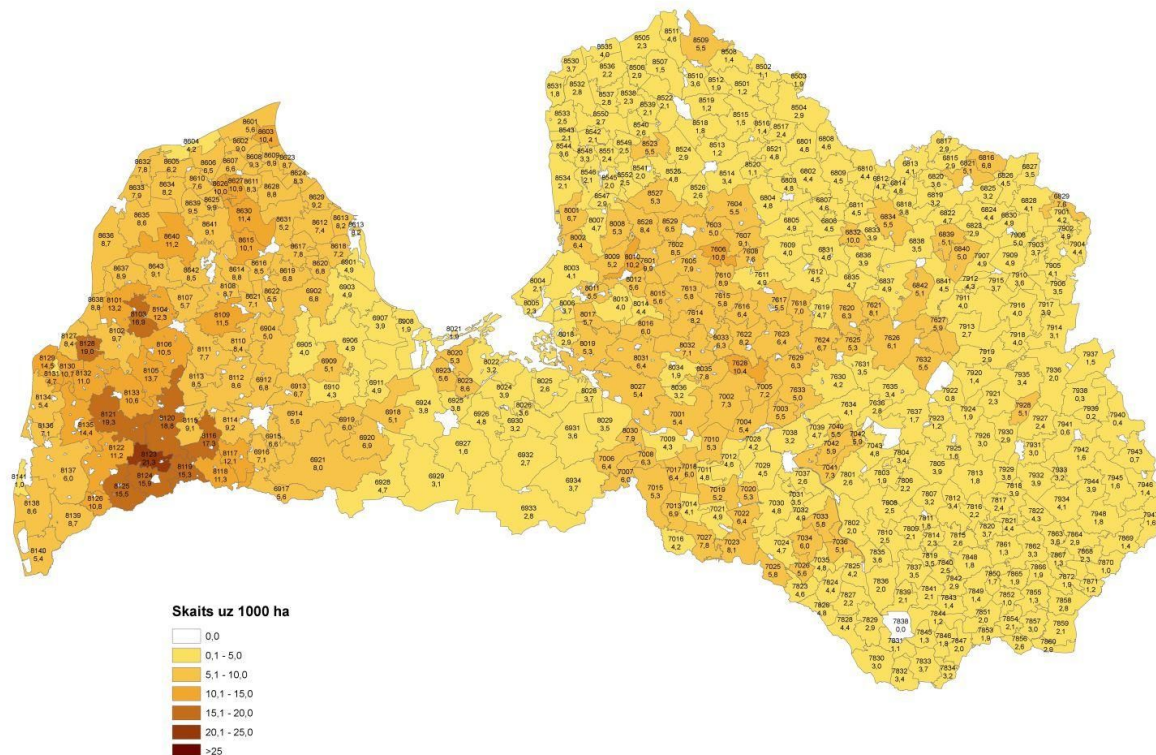
Aļņu populācijas blīvums dzīvnieku uzskaites vienībās 2016/2017 medību sezonā



Staltbriežu populācijas blīvums dzīvnieku uzskaites vienībās 2016/2017 medību sezonā



**Meža cūku populācijas blīvums
dzīvnieku uzskaites vienībās 2016/2017 medību sezonā**



c) Meža veselības stāvoklis

Bojātās mežaudzes (ha)	2016	2017
Abiotisko un biotisko apstākļu dēļ izņemtie ciršanas apliecinājumi (Sanitārās cirtes)	Sanitārās cirtes nav veiktas.	
Jaunaudzņu papildināšana (P; E; B)	Jaunaudzņu papildināšana nav veikta.	

Pielietotie repelenti (ha)	2016	2017
Plantaskids	1,7 ha	

Pielietotie augu aizsardzības līdzekļi (ha)	2016	2017
Actara	8,2 ha	

Attiecībā uz Augu aizsardzības līdzekļu izmantošanu Mežsaimnieks RD ir izstrādājis kārtību augu aizsardzības līdzekļu izmantošanai, uzskaitēi, nepieciešamo apmācību veikšanai un darba aizsardzības līdzekļu izmantošanai personām, kuras strādā ar augu aizsardzības līdzekļiem.

d) Vides ietekme:

[Izdruka no Google Drive par konstatētajiem pārkāpumiem, pa gadiem. Avots: Mežsaimniecisko darbu novērtēšanas akts.](#)

Izmaiņas reto, apdraudēto un izzūdošo sugās un to dzīvotnēs

Suga	Atrašanās vieta	Izmaiņas
		Mikrolieguma statuss aktīvs/neaktīvs

Meža ekoloģisko vērtību monitorings

Ekoloģisko vērtību monitoringa ietvaros, ārpus meža fonda stāvokļa monitoringa, noris arī dabas aizsardzības teritorijas monitorings. Monitoringa ietvaros ikgadēji izlases kārtībā, tiek apmeklēti vismaz 10 % no:

- **Valsts nozīmes ĪADT** (Apsaimniekošanas mērķis: — aizsargāt un saglabāt dabas daudzveidību (retas un tipiskas dabas ekosistēmas, aizsargājamo sugu dzīves vidi, savdabīgas, skaistas un Latvijai raksturīgas ainavas, ģeoloģiskos un ģeomorfoloģiskos veidojumus utt.);
- **Aizsargjoslām** (Apsaimniekošanas mērķis: aizsargāt dažāda veida (gan dabiskus, gan mākslīgus) objektus no nevēlamas ārējās iedarbības, nodrošināt to ekspluatāciju un drošību vai pasargāt vidi un cilvēku no kāda objekta kaitīgās ietekmes)

Augstvērtīgo mežu monitoringa laikā, ikgadēji izlases kārtībā, tiek apmeklēti vismaz 70 % no:

- **Mikroliegumiem** (Apsaimniekošanas mērķis: nodrošināt īpaši aizsargājamas sugas vai biotopa aizsardzību ārpus īpaši aizsargājamām dabas teritorijām, kā arī īpaši aizsargājamās dabas teritorijās, ja kāda no funkcionālajām zonām to nenodrošina);
- **Meža struktūras elementiem** (Apsaimniekošanas mērķis: nodrošināt biotopu un sugu aizsardzībai, izplatībai vai ekoloģisko funkciju nodrošināšanai nozīmīgas meža sastāvdaļas);
- **Īpaši aizsargājamajiem meža iecirkņiem** (Apsaimniekošanas mērķis: nodrošināt īpaši aizsargājamas sugas vai biotopa aizsardzību ārpus īpaši aizsargājamām dabas teritorijām, kā arī īpaši aizsargājamās dabas teritorijās, ja kāda no funkcionālajām zonām to nenodrošina);
- **Kultūras pieminekļiem** (Apsaimniekošanas mērķis: kultūrvēsturiskas ainavas un atsevišķas teritorijas (senkapi, kapsētas, parki, vēsturisko notikumu norises un ievērojamu personu darbības vietas), kā arī atsevišķi kapi, ēku grupas un atsevišķas ēkas, mākslas darbi, iekārtas un priekšmeti, kuriem ir vēsturiska, zinātniska, mākslinieciska vai citāda kultūras vērtība un kuru saglabāšana nākamajām paaudzēm atbilst Latvijas valsts un tautas, kā arī starptautiskajām interesēm.)

Mežu monitoringa laikā tiek noteiktas izmaiņas attiecībā uz:

- Mežaudzes struktūru raksturojošajiem parametriem kā sugu sastāvu, vecumu un

- krāju;
- Apsēkots meža fitosanitārais stāvoklis;
- Novērtēta antropogēnā ietekme, t.sk. saimnieciskā darbības ietekme, ja tāda ir veikta;
- Novērtēts piesārņojums
- Ugunsgrēku ietekme
- Invazīvas sugas
- Nelegāla mežizstrāde vai citas nelegālas darbības.

Nelegālā mežizstrāde

Atklājot nelegālas darbības (piemēram, nelikumīgu koku ciršanu, būvniecību un citas neatļautas darbības), MEŽSAIMNIEKS RD grupas dalībnieki nekavējoties informē grupas vadītāju, kompetentās valsts un/vai pašvaldību iestādes un dokumentē attiecīgo notikumu.

Konstatētie pārkāpumi:

Atrašanās vieta	Apjoms m3 vai ha	Konstatēšanas datums
Nav identificēti		

Lai izvairītos no cirsmas robežu pārkāpšanas, ja cirtes rezultātā mežaudzes vai tās daļas šķērslaukums tiks samazināts zem minimālā šķērslaukuma, izņemot gadījumu, ja izlases cirtē veido 0,2 hektāru un mazākus atvērumus, cirsmu apvidū atzīmē tā, lai cirsmas robežas būtu skaidri redzamas, par skaidrām robežām uzskata:

- mežaudzi līdz 20 gadu vecumam
- izcirtumu
- ne meža zemi
- robežstīgu
- meža infrastruktūras objektus
- ar krāsu, lenti vai vizūrstīgu iezīmētu cirsmas robežu

Lai nodrošinātu vienotas zemes vienību robežu identifikācijas un robežzīmju ierīkošanas prasības MEŽSAIMNIEKS RD ir izstrādājusi *Meža platību kartēšanas un zemes robežu marķēšanas procedūru*.

e) Sociālā ietekme

Visos apsaimniekotājiem piederošajos mežu īpašumos ir nodrošināta brīva pieeja ogošanai un sēņošanai, kā arī cita veida rekreācijai, kas nav pretstatā ar pastāvošo likumdošanu vai sertifikācijas prasībām. Ierobežojumi mežu piekļuvei var tikt veikti tikai tādā gadījumā, ja to pieprasa darba drošības prasības (noris mežizstrādes darbi) vai citās situācijās, ja pastāv kāda veida apdraudējums sabiedrībai vai videi.

Meža apsaimniekotājs uzklausa vietējo sabiedrību (tai skaitā kaimiņu zemju īpašniekus) un citas ieinteresētās puses attiecībā uz notikušo meža apsaimniekošanu un plānu. Meža apsaimniekotājs izveido un ikgadēji aktualizē ieinteresēto pušu sarakstu, skatīt 4. pielikumu.

Ikviena ieinteresētā puse ir aicināta izteikt savus ieteikumus, jautājumus un komentārus

nosūtot tos uz epastu: info@mezsaimnieksrd.lv, tādejādi pastāvīgi uzlabojot apsaimniekotāja veikumu mežu apsaimniekošanā un nodrošinot sociālo atbildību. Grupas locekļi nekavējoši informē grupas vadītāju par visiem gadījumiem, kad ir saņemti kāda veida komentāri vai sūdzības attiecībā uz MEŽSAIMNIEKS RD Grupā sertificētajiem mežu īpašumiem vai darbībām.

Saņemtie komentāri:

Komentārs	Saņemšanas datums	RTcTba	Datums

Saņemtie komentāri (kā ārējie tā iekšējie) tiek izvērtēti un mēneša laikā kopš to saņemšanas brīža tā iesniedzējam tiek sniegta atbilde (rīcība) uz radušos komentāru, atbildes rīcības nepieciešamības gadījumā tiek iekļautas MAP. Atbildes uz komentāriem tiek sniegtas Grupas vadītājam ar Grupas locekli savstarpēji vienojoties. Procesu regulē iekšējā procedūra „Sūdzības un apelācijas”.

Grupas dalībnieka veiktās saimnieciskās darbības rezultātā tiek nodarbināti cilvēki (skaits):

Gads	Štata darbinieki		Ārpakalpojums	
	Vīrieši	Sievietes	Vīrieši	Sievietes
2016	5	2	18	1
2017				

Notikušie negadījumi (skaits):

Gads	Štata darbinieki		Ārpakalpojums	
	Smagi	Letāli	Smagi	Letāli
2016	0	0	0	0
2017				

MEŽSAIMNIEKS RD rīkotās apmācības

Lai nodrošinātu Grupas locekļu informētību par sertifikācijas u.c. prasībām MEŽSAIMNIEKS RD rīko ikgadējas apmācības. Katru gadu, līdz 1. martam MEŽSAIMNIEKS RD izveido apmācību plānu tekošajam gadam.

Notikušās apmācības:

Temats	Datums
Štata darbinieku apmācības par PEFC Mežu apsaimniekošanas plānu, darba aizsardzības un vides prasībām sertificētās cismās.	03.04.2017

f) Izmaksas, darba ražīgums un efektivitāte

MEŽSAIMNIEKS RD Grupas locekļi iesniedz datus par:

- Meža atjaunošanu
- Meža kopšanu
- Īpašumu pirkšanu
- Cirsmu un īpašumu pārdošanu
- Kokmateriālu pārdošanu
- Administrācijas izmaksām

Izmaksu, ražīguma un efektivitātes novērtējumu, dati par novērtējuma rezultātiem pieejami MAP konfidencialajā daļā.

Vides aizsardzības pasākumi

Meža apsaimniekotājs apzinās, ka neatbilstošas mežizstrādes rezultātā var tikt radīts būtisks kaitējums videi, tāpēc pirms meža nogabalu traucējošu darbību uzsākšanas tiek veikti ietekmes uz vidi novērtējumi un to gaita dokumentēta *Mežizstrādes darbu novērtēšanas aktā*, un reģistrēta elektroniskā Google Drive vidē. Par traucējošu darbību tiek uzskatīta Galvenā un krājas kopšanas cirte. Plānotās meža apsaimniekošanas darbības tiek modificētas ņemot vērā ietekmes uz vidi vērtējuma rezultātus (piemērojot atbilstošākos izstrādes paņēmienus, tehniku, izstrādes laiku, pielāgojot pievešanas un izvešanas ceļus u.c.). Ietekmes uz vidi novērtējumu veic un dokumentē Grupas loceklis, apkopojumu par konstatēto izveido Grupas vadītājs un iekļauj MAP vides ietekmes monitoringa sadaļā.

Lai nodrošinātu vides aizsardzības prasības MEŽSAIMNIEKS RD Grupa ikgadēji rīko apmācības Grupas dalībniekiem un pakalpojumu sniedzējiem. Tāpat ir izstrādātas rakstiskas vadlīnijas, kas ir saistošas dažādiem darbību veidiem (dabas vērtību saglabāšanai cirsmās, augsnes un ūdeņu aizsardzībai, infrastruktūras objektu ekspluatācija u.c.). MEŽSAIMNIEKS RD iekšējo regulējošo dokumentu saraksts dots 2. pielikumā.

a) Saglabājamie koki un meža struktūras

Saglabājamo koku un meža struktūru izvēles principus regulē MEŽSAIMNIEKS RD izstrādātas „Vadlīnijas biomasas un saglabājamo koku atstāšanai cirsmā”. Vadlīnijās minēto prasību izpilde ir saistoša visiem MEŽSAIMNIEKS RD Grupā ietilpstošajiem mežu apsaimniekotājiem.

b) Sezonālie aizsardzības pasākumi

No 1. aprīļa līdz 30. jūnijam kopšanas cirti neveic līdz 10 gadu vecu priežu un lapu koku un līdz 30 gadu vecu egļu jaunaudzēs, izņemot jaunaudzes, kuru vidējais augstums skuju kokiem ir līdz 0,7 m, bet lapu kokiem - līdz metram.

c) Ugunsdrošība

Ugunsdrošību mežā LR reglamentē Ministru kabineta noteikumi Nr. 238 „Ugunsdrošības noteikumi”, atbilstoši kuriem mežu apsaimniekotājs:

- atjaunojot skujkoku mežaudzes silā, mētrājā, lānā un viršu ārenī, kā arī ieaudzējot mežaudzes un

plantāciju mežus, platības, kas lielākas par 5 ha un kurās augsnes kūdras slānis nav biežāks par 0,15 m, sadala daļās ar mineralizēto joslu tā, lai neviena no tām nebūtu lielāka par 5 ha. Šā apakšpunkta prasības neattiecas uz ieaudzētajām mežaudzēm un plantāciju mežiem, kuri sasnieguši 10 gadu vecumu lapkokiem un 20 gadu vecumu skujukokiem;

- meža objekta autoceļos un dabiskajās brauktuvēs, kas var tikt izmantotas ugunsdzēsības vajadzībām,
- katru gadu līdz 1. maijam novāc pielūžņojumu, kas var traucēt ugunsdzēsības transporta pārvietošanos;
- katru gadu līdz 1. maijam sakārto ceļus un piebrauktuves ugunsdzēsības ūdens ņemšanas vietām un uztur tās tādā stāvoklī, lai nodrošinātu ugunsdzēsības transportlīdzekļu piekļūšanu.

Apsaimniekotājs nodrošina mineralizēto joslu ierīkošanu tehnikai pieejamās kvartālu stīgās (izņemot kvartālu stigas, kuras tiek izmantotas kā dabiskās brauktuves), kas šķērso par 50 ha lielākas I, II vai III ugunsbīstamības klases mežaudžu kopas, vietās, kur augsnes kūdras slānis nav biežāks par 0,15 m;

Mežaudžu un izcirtumu iedalījums ugunsbīstamības klasēs un prasības apzīmējumiem

Nr. p.k.	Ugunsbīstamības klase	Mežaudzes vai izcirtuma apraksts	Krāsu kods un krāsu modelis ugunsbīstamības apzīmēšanai meža objekta ugunsdrošības preventīvo pasākumu plānā		
			sarkans	zajš	zils
1.	I klase – paaugstināta ugunsbīstamība	Skuju koku audzes, kas jaunākas par 40 gadiem, visos meža augšanas apstākļu tipos un lauksaimniecības zemēs ieaudzētie skuju koku plantāciju meži. Lauksaimniecības zemēs ieaudzētie lapu koku plantāciju meži, kas jaunāki par 10 gadiem. Mežaudzes un izcirtumi silā un grīnī	255	0	0
2.	II klase – augsta ugunsbīstamība	Mežaudzes un izcirtumi lānā, mētrājā, viršu ārenī un viršu kūdrenī	255	0	255
3.	III klase – vidēja ugunsbīstamība	Mežaudzes un izcirtumi damaksnī, šaurlapu ārenī, mētru ārenī, šaurlapu kūdrenī un mētru kūdrenī	255	255	0
4.	IV klase – zema ugunsbīstamība	Mežaudzes un izcirtumi vērī, gāršā, slapjajā mētrājā, slapjajā damaksnī, slapjajā vērī, slapjajā gāršā, platlapju kūdrenī un platlapju ārenī	0	255	0
5.	V klase – ļoti zema ugunsbīstamība	Mežaudzes un izcirtumi punvājā, niedrājā, dumbrājā un lieknā	0	255	255

Meža ugunsnedrošajā laikposmā aizliegts:

- kurināt uguns kursos mežā un purvos (izņemot īpaši ierīkotas vietas, kas nepieļauj uguns izplatīšanos ārpus šīs vietas);
- atstāt uguns kursos bez uzraudzības. Uguns kura vietu atstāj, kad uguns nodzēsta un gruzdēšana pilnīgi beigusies;
- nomest mežā, purvos vai uz tos šķērsojošiem ceļiem degošus vai gruzdošus sērkokciņus, izsmēķus un

- citus priekšmetus;
- braukt ar mehāniskajiem transportlīdzekļiem pa mežu un purviem ārpus ceļiem, izņemot gadījumus, ja tas nepieciešams ugunsgrēka dzēšanai, palīdzības sniegšanai nelaiemes gadījumos, meža apsaimniekošanai un inženiertīklu uzturēšanai vai to avāriju novēršanai;
 - bez saskaņošanas ar Valsts meža dienesta attiecīgo teritoriālo struktūrvienību veikt jebkāda veida dedzināšanu (tai skaitā ciršanas atlieku dedzināšanu).

Meža objektā aizliegts:

- dedzināt atkritumus;
- dedzināt ciršanas atliekas vai kurināt ugunskuru:
 - tuvāk par 2 m no augošiem kokiem;
 - vietās, kur augsnes kūdras slānis ir biežāks par 0,5 m, izņemot gadījumu, ja dedzināšana notiek pēc lietus perioda vai ziemā;
- laikposmā no 1. maija līdz 1. septembrim krautnēt (uzglabāt) kaudzēs mežaudžu ciršanas atliekas, ja kaudze atrodas tuvāk par 50 m no 10–40 gadus vecām skuju koku mežaudzēm, kuru platība ir lielāka par 1 ha, izņemot gadījumu, ja starp šo kaudzi un mežaudzi atrodas vismaz 10 m plata ceļa trase (no kokiem brīva zeme no vienas meža sienas līdz otrai (pretējai) meža sienai, ieskaitot ceļa klātni, novadgrāvjus un citus infrastruktūras objektus, kas nepieciešami ceļa ekspluatācijai);

Tāpat, ikdienas mežizstrādes darbu laikā, tiek kontrolēts, lai visās tehnikas vienībās, kas strādā mežā ir darba kartībā esoši ugunsdzēsīgie aparāti. Meža apsaimniekotājs uzņemas kontroli par šo noteikumu izpildi, apmācību par prasībām nodrošina Grupas vadītājs.

Reto, apdraudēto un izzūdošo sugu noteikšana un aizsardzība

Par pamatu reto, apdraudēto un izzūdošo sugu noteikšanai tiek izmantoti esošie taksācijas dati, atbilstoši valsts likumdošanai taksācijas dati tiek atjaunoti ne retāk kā reizi 20 gados, kā arī līdz ar jaunu meža īpašumu iegādi, ja nepieciešams. Tāpat, lai nodrošinātu reto, apdraudēto un izzūdošo sugu aizsardzību Meža apsaimniekotājs pirms saimnieciskās darbības uzsākšanas veic lauka apmeklējumus un iepazīstas ar Dabas aizsardzības pārvaldes (DAP) datu pārvaldības sistēmā „Ozols”, pieejama: <http://ozols.daba.gov.lv/pub/Life/> sniegto informāciju.

Identificēto reto, apdraudēto un izzūdošo sugu un dzīvotņu aizsardzība tiek veikta vadoties pēc Augstvērtīgo mežu apsaimniekošanas principiem, kas izstrādāti atbilstoši LR likumdošanai un Sertifikācijas standartiem.

MEŽSAIMNIEKS RD Grupas vadītājs nodrošina Grupas dalībniekus ar apmācību materiāliem un apmācībām par sugu noteikšanu un nepieciešamajiem aizsardzības pasākumiem.

1. Pielikumi

1. Pielikums Saistošo starptautisko vienošanos un normatīvo aktu saraksts
2. Pielikums Saistošo MEŽSAIMNIEKS RD iekšējo un citu Mežu apsaimniekošanas plānošanā izmantoto dokumentu saraksts
3. Pielikums Ieinteresēto pušu saraksts

4. Pielikums Apdraudēto sugu saraksts
5. Pielikums Vadlīnijas, procedūras un instrukcijas

I pielikums

[Valsts meža dienesta likums](#), pieņemts 25.11.1999.;

MK noteikumi [Nr.449 Valsts meža dienesta nolikums](#), pieņemti 30.07.2013.;

MK noteikumi [Nr.883 "Valsts meža dienesta maksas pakalpojumu cenrādis"](#) pieņemti 17.09.2013.

[Meža likums](#), pieņemts 24.02.2000.;

MK noteikumi [Nr. 226 Meža inventarizācijas veicēju sertifikācijas un sertificēto personu darbības uzraudzības kārtība](#), pieņemti 23.04.2013.;

MK noteikumi [Nr.76 Kārtība, kādā ar nekustamā īpašuma nodokli neapliek zemi, kuru aizņem atjaunotās vai ieaudzētās mežaudzes](#), pieņemti 11.02.2003.;

MK noteikumi [Nr.88 "Meža inventarizācijas un Meža valsts reģistra informācijas aprites noteikumi"](#)

MK noteikumi [Nr.647 Mežaudzes novērtēšanas kārtība](#), pieņemti 25.06.2009.;

MK noteikumi [Nr.308 Meža atjaunošanas, meža ieaudzēšanas un plantāciju meža noteikumi](#), pieņemti 02.05.2012.;

MK noteikumi [Nr.309 Noteikumi par koku ciršanu ārpus meža](#), pieņemti 02.05.2012.;

MK noteikumi [Nr.238 Nacionālā meža monitoringa noteikumi](#), pieņemti 03.04.2012.;

MK noteikumi [Nr.228 Mežam nodarīto zaudējumu noteikšanas kārtība](#), pieņemti 29.04.2003.;

MK noteikumi [Nr.118 Kārtība, kādā valsts un pašvaldību institūcijas iesaistās mežu ugunsgrēku ierobežošanā](#), pieņemti 14.02.2006.;

MK noteikumi [Nr.776 Valsts meža zemes atsavināšanas kārtība](#), pieņemti 19.09.2006.;

Mk noteikumi [Nr.889 Noteikumi par atmežošanas kompensācijas noteikšanas kritērijiem un atlīdzināšanas kārtību](#), pieņemti 18.12.2012.;

Mk noteikumi [Nr.935 Noteikumi par koku ciršanu mežā](#), pieņemti 18.12.2012.;

Mk noteikumi [Nr.936 Dabas aizsardzības noteikumi meža apsaimniekošanā](#), pieņemti 18.12.2012.;

Mk noteikumi [Nr.947. Noteikumi par meža aizsardzības pasākumiem un ārkārtējās situācijas izsludināšanu mežā](#), pieņemti 18.12.2012.;

Mk noteikumi [Nr.159 "Noteikumi par meža reproduktīvo materiālu"](#) pieņemti 26.03.2013.;

MK noteikumi [Nr.177 "Ģenētisko resursu mežaudžu izveidošanas un apsaimniekošanas kārtība"](#) pieņemti 02.04.2013.;

[Medību likums](#), pieņemts 08.07.2003.;

Mk noteikumi [Nr.1455 "Medību saimniecības attīstības fonda nolikums"](#), pieņemts 10.12.2013.

Mk noteikumi [Nr.1194 "Kārtība, kādā nosaka maksu par medību tiesību izmantošanu valstij piekritošās vai piederošās medību platībās"](#), pieņemti 29.10.2013.

MK noteikumi [Nr.1482 "Medības reglamentējošo normatīvo aktu pārkāpumu radīto zaudējumu un nelikumīgi iegūtās medību produkcijas vērtības atlīdzināšanas noteikumi"](#), pieņemti 17.12.2013.

MK noteikumi [Nr.1483 "Savvaļā dzīvojošo medījamo dzīvnieku piebarošanas noteikumi"](#), pieņemti 17.12.2013.

MK noteikumi [Nr.110 Noteikumi par mednieku un medību vadītāju apmācības kārtību, zināšanu un praktisko iemaņu pārbaudes programmu, kā arī mednieka apliecības un medību vadītāja apliecības izsniegšanas kārtību](#), pieņemti 02.03.2004.;

Mk noteikumi [Nr.421 "Medību noteikumi"](#), pieņemti 22.07.2014.;

MK noteikumi [Nr. 82 „Noteikumi par valsts nodevu par mežsaimnieciskām un medību darbībām”](#), pieņemti 11.02.2014.

Mk noteikumi [Nr.269 "Noteikumi par medījamo dzīvnieku nodarīto zaudējumu noteikšanu un medību koordinācijas komisijām"](#), pieņemti 26.05.2014.;

[Medījamo dzīvnieku populāciju stāvokļa novērtēšanas un pieļaujamā nomedīšanas apjoma noteikšanas metodika](#), pieņemta 27.02.2014.;

[Par īpaši aizsargājamām dabas teritorijām](#), pieņemts 02.03.1993.;

MK noteikumi [Nr.264 Īpaši aizsargājamo dabas teritoriju vispārējie aizsardzības un izmantošanas noteikumi](#) pieņemti 16.03.2010.;

[Aizsargjoslu likums](#), pieņemts 05.02.1997.;

MK noteikumi [Nr.63 Meža aizsargjoslu ap pilsētām noteikšanas metodika](#), pieņemti 04.02.2003.;

MK noteikumi [Nr.306 Noteikumi par ekspluatācijas aizsargjoslas ap meliorācijas būvēm un ierīcēm noteikšanas metodiku lauksaimniecībā izmantojamās zemēs un meža zemēs](#), pieņemti 02.05.2012.;

MK noteikumi [Nr.406 Virszemes ūdensobjektu aizsargjoslu noteikšanas metodika](#), pieņemti 03.06.2008.;

MK noteikumi [Nr.392 Kultūras pieminekļu aizsargjoslas \(aizsardzības zonas\) noteikšanas metodika](#), pieņemti 15.07.2003.;

[Augu aizsardzības likums](#), pieņemts 17.12.1998.;

[Sugu un biotopu aizsardzības likums](#), pieņemts 16.03.2000.;

MK noteikumi [Nr.396 Noteikumi par īpaši aizsargājamo sugu un ierobežoti izmantojamo īpaši aizsargājamo sugu sarakstu](#), pieņemti 14.11.2000.;

Mk noteikumi [Nr.940. Noteikumi par mikroliegumu izveidošanas un apsaimniekošanas kārtību, to aizsardzību, kā arī mikroliegumu un to buferzonu noteikšanu](#), pieņemti 18.12.2012'.;

[Valsts civildienesta likums](#), pieņemts 07.09.2000.;

[Par koku un apaļo kokmateriālu uzskaiti darījumos](#), pieņemts 16.12.2004.;

[Valsts pārvaldes iestāžu nodarīto zaudējumu atlīdzināšanas likums](#), pieņemts 02.06.2005.;

MK noteikumi [Nr. 796 Par atklāta projektu iesniegumu konkursa aktivitāšu vadlīnijām](#), pieņemts 26.09.2006.;

[Lauksaimniecības un lauku attīstības likums](#), pieņemts 07.04.2004.;

MK noteikumi [Nr.295 Noteikumi par valsts un Eiropas Savienības lauku attīstības atbalsta piešķiršanu, administrēšanu un uzraudzību vides un lauku ainavas uzlabošanai](#), pieņemti 23.03.2010.;

[Par kultūras pieminekļu aizsardzību](#), pieņemts 12.02.1992.;

[Teritorijas attīstības plānošanas likums](#), pieņemts 13.10.2011.;

Likums [Par kompensāciju par saimnieciskās darbības ierobežojumiem aizsargājamās teritorijās](#), pieņemts 04.04.2013.

MK noteikumi [Nr.123. Noteikumi par parku un mežaparku izveidošanu mežā un to apsaimniekošanu](#),

MK noteikumi [Nr.98. Noteikumi par meža apsaimniekošanu iežogotā meža platībā, kas izveidota dzīvnieku turēšanai nebrīvē](#)

MK noteikumi [Nr.744 Noteikumi par koku un apaļo kokmateriālu uzskaiti](#)

MK noteikumi [Nr.118 Kārtība, kādā lauksaimniecībā izmantojamo zemi ierīko mežā, kā arī izsniedz atļauju tās ierīkošanai](#)

Aktualizēts saistošo normatīvu saraksts ir pieejams:

<http://www.vmd.gov.lv/valsts-meza-dienests/statiskas-lapas/normativie-akti-?id=807#jump>

Nosaukums	Spēkā no	Latvijā spēkā no
Convention for the Conservation of European Wildlife and Natural Habitats, Bern, 1979 (Bernes 1979. gada Konvencija par Eiropas dzīvās dabas un dzīvotņu aizsardzību)	17.12.1996.	01.05.1997.
Bonn Convention On Conservation of Migratory Species of Wild Animals, Bonn, 1979 (Bonnas 1979. gada Konvencija par migrējošo savvaļas dzīvnieku sugu aizsardzību)	11.03.1999.	01.07.1999.
Convention on International Trade in Endangered Species of Wild Fauna and Flora (CITES) Washington (CITES (Vašingtonas) 1973. gada Konvencija par starptautisko tirdzniecību ar apdraudētajām savvaļas dzīvnieku un augu sugām)	17.12.1996.	12.05.1997.
Convention on Environmental Impact Assessment in a Transboundary Context (Espoo, 1991) (Espo 1991. gada 25. februāra Konvencija par ietekmes uz vidi pārrobežu kontekstā)	01.07.1998.	29.11.1998.
Convention on the Protection of Marine Environment of the Baltic Sea Area, Helsinki, 1974 and 1992 (Helsinki 1974.gada un 1992. gada Konvencijas par Baltijas jūras reģiona jūras vides aizsardzību)	03.03.1994.	10.03.1994.
Convention No. 87 “On the Freedom of Associations and the Right to Join into Organisations” (Konvencija “Par asociāciju brīvību un tiesību aizsardzību apvienojoties organizācijās”, Nr. 87)	1948	27.01.1993.
Convention No. 151 “On Labour Relations” (Konvencija “Par darba attiecībām” Nr. 151)	1978.	27.01.1993.
Convention No. 158 “On Terminating Labour Relations at the Employer’s Initiative” (Konvencija “Par darba attiecību pārtraukšanu pēc uzņēmēja iniciatīvas” Nr. 158)	02.06.1982. (25.08.1995.)	25.08.1995
Convention No. 155 “On Labour Safety, Health Protection and Work Environment” (Konvencija “Par darba drošību un veselību un darba vidi” Nr. 155)	03.06.1981. (03.06.1981.)	25.08.1995
Convention No. 81 “On Labour Inspection in the Industry and Trade” (Konvencija “Par darba inspekciju ražošanā un tirdzniecībā” Nr. 81)	11.07.1947. (25.08.1995.)	25.08.1995
Convention No.148 “On Work Environment” (Konvencija “Par	20.06.1977.	08.04.1994.

darba vidi” Nr. 148)	(08.03.1994.)	
Convention No. 154 “On Supporting Collective Negotiations” (Konvencija “Par kolektīvo pārrunu atbalstīšanu” Nr. 154)	03.06.1981. (25.08.1995.)	25.08.1995

II pielikums

Dokumenta nosaukums	Versija	Apstiprināšanas datums
Mežu apsaimniekošanas plāns	1	09.06.2017
Mežizstrādes darbu novērtēšanas akts (ietekmes uz vidi novērtējums)	1	10.05.2017
Lielo ligzdu noteicējs (LOB)	1	10.05.2017
Ekoloģisko mežu monitoringa veidlapa	1	10.05.2017
Dalības apliecinājums	1	10.05.2017
Tehnoloģiskā karte	2	09.06.2017
Vadlīnijas biomasas un saglabājamo koku atstāšanai cirsnā	1	12.06.2017
Vadlīnijas ūdeņu aizsardzībai meža darbos	1	12.06.2017
Vadlīnijas meža autoceļu būvniecībā, uzturēšanā un slēgšanā	1	12.06.2017
Meža platību kartēšanas un zemes robežu marķēšanas procedūra	1	12.06.2017
Vadlīnijas augsnes bojājumu minimizēšanai	1	12.06.2017
Prasības vides piesārņojuma samazināšanai	1	12.06.2017
Kārtību augu aizsardzības līdzekļu uzskaiti, nepieciešamo apmācību veikšanai un darba aizsardzības līdzekļu izmantošanai personām, kuras strādā ar augu aizsardzības līdzekļiem.	1	13.06.2017
Grupās vadības apraksts	1	13.06.2017
Koksnes piegādes ķēdes apraksts	1	13.06.2017

III pielikums

Ieinteresēto pušu saraksts

Nr	Nosaukums	Tālruna Nr.	Epasts
1	Valsts mežu dienests	67226600	vmd@vmd.gov.lv
2	Dabas aizsardzības pārvalde	67509544	daba@daba.gov.lv
3	Latvijas Mežu sertifikācijas padome	27804930	info@lmsp.lv
4	AS Latvijas valsts meži	67610015	lvm@lvm.lv
5	Latvijas Valsts Mežzinātnes Institūts Silava	67942555	inst@silava.lv
6	Latvijas Meža Tpašnieku biedrība	29104286	info@mezaipasnieki.lv
7	SIA Skogssallskapet	26126578	Iveta.Desaine@skogssallskapet.lv
8	Latvijas Mednieku savienība	29134657	info@lms.org.lv
9	Latvijas Mednieku asociācija	29131001	latma@latma.lv
10	Vides aizsardzības un reģionālas attīstības ministrija	67026533	pasts@varam.gov.lv
11	Latvijas Mežizstrādātāju savienība	29642733	andrejs.cunskis@latvianwood.lv
12	Latvijas Meza nozaru arodu biedrība	28316370	aris@lmna.lv
13	Māris Liopa		ml@hs.lv
14	AS Stora Enso Latvija		janis.ontuzans@storaenso.com
15	SIA NEPCon		latvia@nepcon.org
16	Pasaules Dabas fonds	26420153	JRozitis@pdf.lv
17	Latvijas Ornitoloģijas biedrība		putni@lob.lv
18	Latvijas Kokrūpniecības federācija	29473857	kristaps.klauss@latvianwood.lv
19	Saldus novada pašvaldība	26582757	
20	Brocēnu novada pašvaldība	63807300	
21	Saldus mežniecība	63822024	
22	Kuldīgas mežniecība	633223	

		61	
23	Biedrība "Mednieku klubs Zvārde"		
24	Biedrība "Mednieku klubs Zirņi"	264558 70	
25	Biedrība "Brocēnu mednieku klubs"		
26	SIA "Silvo"	291117 46	silvo@silvo.lv
27	SIA "Mežs AB"		
28	SIA "LD1"		lenis_d@inbox.lv
29	SIA "TAPA-GA"		anuzisarturs2@inbox.lv
30	SIA "ARIS"		anuzisarturs2@inbox.lv
31	SIA "ZUSA"		info@zusa.lv
32	SIA "RUDA"		

IV pielikums

Latvijas apdraudēto sugu datubāze ir atrodama CITES konvencijā iekļauto sugu datubāzē un Starptautiskās dabas un dabas resursu aizsardzības savienības (IUCN) veidotās apdraudēto dzīvnieku un augu ikgadējās Sarkanās grāmatas versijā internetā:

- <http://www.cites.org/eng/resources/species.html>
- <http://www.daba.gov.lv>
- MK noteikumi Nr. 421 "Par īpaši aizsargājamo biotopu veidu sarakstu"
- MK noteikumi Nr. 45 "Mikroliegumu izveidošanas, aizsardzības un apsaimniekošanas noteikumi"

V pielikums

Vadlīnijas biomasas un saglabājamo koku atstāšanai cirmā

Saglabājamo koku atstāšana cirmā

Cirtēs ir jā saglabā dabiskam mežam raksturīgas struktūras:

- galvenajā cirtē vidēji jā saglabā 5 dzīvi koki uz 1 ha;
- atstātie koki jā saglabā neatkarīgi no to stāvokļa turpmāko aprites ciklu laikā;
- ja iespējams, šādi koki ir jā atstāj grupās;

Par saglabājamiem uzskatāmi koki, kas ir

- augtspējīgi iepriekšējās paaudzes koki – vai, ja tādu nav, – augtspējīgi koki, kuru caurmērs lielāks par valdošās koku sugas koku vidējo caurmēru nogabalā

Vēlams, lai augstāk minētie saglabājami koki atbilstu vismaz vienam no šādiem kritērijiem:

- koki no iepriekšējā aprites cikla;
- ozoli, liepas, priedes, oši, gobas, vīksnas, kļavas, skābarži;
- vecākie un lielāko dimensiju koki ar plašu, labi attīstītu vainagu;
- koki ar dobumiem;
- koki ar deguma rētām;
- koki ar lielām ($D > 50$ cm) putnu ligzdām un koku rindu (15-20 m) ap tiem.

Kritalu un sausstāvošo koku atstāšana cirmsmā

Cirmsmās, kurās ir krituši, nolauzti vai stāvoši sausi koki, tie jāsauglabā ievērojot nosacījumus:

- koki, kuru diametrs 1,3m augstumā no sakņu kakla vai lūzuma vietā ir lielāks par 50cm;
- resnākie koki;
- ja cirmsmā saglabāto sauso koku kopējais apjoms pārsniedz 8 stumbrus vai to daļas vidēji uz ha, pārējo sauso koksni var saimnieciski izmantot;
- stāvošus sausus kokus nesaglabā ekspluatācijas aizsargjoslās.
- Ja stāvoši sausi koki atrodas tuvāk nekā atstājamā koka augstuma attālumā no ceļiem, dzelzceļiem, elektrolīnijām, citām gaisa pārvada līnijām, sabiedrībai nozīmīgām vietām un, ja tas ir tehnoloģiski iespējams, tos saglabāt kā augstos celmus (3-5m). Ja tas nav tehnoloģiski iespējams - nozāģēt un novietot paralēli pievešanas ceļam.
- Lai ierobežotu sakņu trupi izraisošās sēnes *Heterobasidion annosum*s.l. iespējamo izplatību, saimnieciski izmantot ieteicams sauso egles koksni (zem 50 cm diametrā).
- Dabas aizsardzībai nozīmīgās teritorijās saglabājamās sausās koksnes daudzumu var palielināt.
- Īpaši aizsargājamās dabas teritorijās (dabas liegumos, dabas parkos), ja individuālajos aizsardzības un izmantošanas noteikumos nav teikts citādi, sauso koksni saglabāt vismaz 20m³ vidēji uz cirsmas ha.
- Medņu riestu vietās saglabā kritušus, nolauztus vai stāvošus sausus kokus, kuru diametrs ir lielāks par 25 cm - vismaz 20 stumbrus vai to daļas uz ha.
- Sabiedrības bieži apmeklētās vietās (gar ceļiem, gājēju, riteņbraucēju takām, atpūtas vietām u.c.) saglabājamās sausās koksnes daudzumu var samazināt.
- Sauso koksni vēlams saglabāt vienā vai vairākās grupās - vecu (koki ar sadalīšanās pazīmēm),

nelielu (platība mazāka par 0,1 ha), saimnieciskās darbības neskartu vējgāžu vietās.

Degušās audzēs, kas degšanas brīdī bijušas vecākas par 30 gadiem, saglabāt izdzīvojušos kokus grupās vai izklaidus, kā arī mozaīkveidā izvietotas grupas ar atmirušiem kokiem.

Ekoloģisko vērtību izvietojums

Mitrās mikroieplakās (reljefa pazeminājuma vietas ar izteikti paaugstinātu mitrumu) jā saglabā pamežs, kritālas, sausokņi, paauga un iespēju robežās ap to jākoncentrē atstājami koki.

Pārejas joslās no meža uz atklātu ekosistēmu (pļavas, ganības, aramzeme) mežaudzes daļā, kuras platums ir vienāds ar pusi no valdaudzes koku vidējā augstuma:

- saglabājami sausokņi ar $D > 25\text{cm}$ un atsevišķi pameža sugu īpatņi tādā apmērā, kas netraucē mežsaimniecisko darbību;
- vairāk koncentrē atstājamos kokus.

Vadlīnijas ūdeņu aizsardzībai meža darbos

1. Pēc darbu beigšanas nav pieļaujams atstāt ar ciršanas atliekām vai tehnikas radītām risām aizsprostotas ūdensteces vai grāvjus;
2. Nav pieļaujams, ka no risām veidojas mākslīgas ūdens teces, kas ieplūst dabiskajās ūdenstecēs, ūdenstilpēs, grāvjos vai izveido applūdušas teritorijas;
3. Jānovērš pa pievešanas ceļa risām stumtā saduļķotā ūdens ieplūšana grāvjos, upēs vai citās ūdenstilpēs;
4. Ja pa pievešanas ceļa risām ar tehniku tiek stumts humusu saturošs saduļķots ūdens, rīkojas šādi:
 - ja ar tehniku stumtā ūdens daudzums ir liels, ūdens plūsmas mazināšanai uz pievešanas ceļa, atsevišķās vietās, izveido biezus zaru klājumus vairāku metru garumā. Šādi zaru klājumi veido barjeras, kas mazina stumtā ūdens plūsmu;
 - pirms ūdensteču, grāvju vai citu ūdenstilpju šķērsošanas uz pievešanas ceļa izveido zaru klājumu. Zaru klājumu veido tik garu, lai tas pilnībā novērstu saduļķotā ūdens ieplūšanu ūdenstecēs, grāvjos vai citās ūdenstilpēs.
5. Pievešanas ceļiem šķērsojot grāvjus vai ūdensteces, ja ūdenstece nav liela, tajos ieklāj kokmateriālus un pa virsu ciršanas atliekas.
6. Lai nedeformētu grāvja vai ūdensteces malas, kokmateriālus un ciršanas atliekas ieklāj 3-4 m aiz abām grāvja vai ūdensteces malām.
7. Ja grāvī vai ūdenstecē ir liela ūdens plūsma, veido pagaidu šķērsojumus (tiltus):
 - pārlietot pāri grāvim vai ūdenstecei resnākos kokmateriālus, izveido pamata sijas, kurām virsū noklāj tievākos kokmateriālus un ciršanas atliekas;
 - izmantojot speciālo plastmasas caurules, kuras ieklāj grāvī vai ūdenstecē un virsū noklāj

ciršanas atliekas.

8. Pēc darbu beigšanas grāvjus un ūdensteces atbrīvo no kokmateriāliem, ciršanas atliekām un atjauno normālu ūdens plūsmu.
9. Ja pēc mežizstrādes darbiem seko augsnes gatavošana, un augsnes gatavošanas tehnikai būs nepieciešams tilts grāvju vai ūdensteču šķērsošanai, pēc mežizstrādes darbu beigšanas rīkojas šādi:
 - no kokmateriāliem izveidotos pagaidu tiltus saglabā;
 - ja tika veidots šķērsojums iekļājot kokmateriālus grāvī, un nākamajiem darbu izpildītājiem būs tehniskas iespējas izveidot šķērsojumu, kokmateriālus izceļ ārā un novieto grāvja malā;
 - minētos šķērsojumus saglabā tikai ar uzturēšanas darbinieku, kurš izsniedzis darba uzdevumu, atļauju.

Vadlīnijas meža autoceļu būvniecībā, uzturēšanā un slēgšanā

1. Meža infrastruktūras objekti (turpmāk MIO) lietojami atbilstoši to paredzētajām funkcijām.
2. Meža autoceļi (turpmāk MAC) ekspluatējami ņemot vērā to projektēšanā pieņemto aprēķina slodzi uz transportlīdzekļa maksimāli noslogoto asi – 10 t, kā arī transportlīdzekļa kravas īpatnības, ceļa tehnisko stāvokli un meteoroloģiskos apstākļus.
3. Maksimāli atļautā pilnā masa ir 52 tonnas, ja konkrētā ceļa posmā nav noteikts savādāk.
4. Smagajiem kravas transportlīdzekļiem maksimālais braukšanas ātrums meža autoceļos - 30 km/h. Braukšanas laikā ņemt vērā ceļa parametrus, pārredzamību, ceļa stāvokli, transportlīdzekļa kravas īpatnības, kokmateriālu krautuvju izvietojumu un meteoroloģiskos apstākļus.
5. Viegļajiem automobiļiem, pārvietojoties pa meža autoceļiem un izvēloties braukšanas ātrumu, ņemt vērā ceļa parametrus, pārredzamību, ceļa stāvokli, kokmateriālu krautuvju izvietojumu un meteoroloģiskos apstākļus.
6. Kokmateriālu transportēšanas intensitāte jāizvēlas atbilstoši ceļa nestspējai konkrētajā brīdī.
7. Meža autoceļos aizliegts:
 - 7.1. neievērot CSN;
 - 7.2. veikt darbības, kuru rezultātā tiek būtiski bojāti vai iznīcināti MAC elementi:
 - 7.2.1. ceļa sega,
 - 7.2.2. ceļa konstruktīvās kārtas,
 - 7.2.3. tilti un caurtekas,
 - 7.2.4. cits aprīkojums;
 - 7.3. veikt darbības, kuru rezultātā tiek bojāts vai iznīcināts MAC aprīkojums:

- 7.3.1. ceļazīmes,
- 7.3.2. atvairbarjeras,
- 7.3.3. vārti,
- 7.3.4. cits aprīkojums;

7.4. aizsprostot ceļa brauktuvi, nomales un ceļu inženierbūves;

7.5. izmantot ceļa nomali autotransporta braukšanai un stāvēšanai;

8. Ja saimnieciskās darbības rezultātā meža infrastruktūras objekts ticis piegružots, piesārņots vai bojāts, tas atbrīvojams no piegružojuma vai piesārņojuma, radušies bojājumi novēršami.

9. Ja transportlīdzeklis ir uzsācis kokmateriālu uzkraušanas darbus, tādā veidā aizšķērsojot brauktuvi, tad pārējiem transportlīdzekļiem jāpagaida kraušanas darbu pabeigšana.

10. Konstatējot meža infrastruktūras objektos apstākļus, kas apdraud satiksmes drošību, vai MAC funkcionēšanu, par to nekavējoties ziņojams meža infrastruktūras objekta pārvaldītājam, un ar iespējamiem līdzekļiem (piemēram, labi saskatāms un kontrastējošs audums, papīrs vai atstarotājs) apzīmējama meža infrastruktūras lietotājus apdraudošā vieta.

11. Ja apdraudošās vietas apzīmēšana nenodrošina drošu MAC ekspluatāciju vai satiksmes drošību Mežu apsaimniekotājs, atkarībā no MAC piederības līdz apdraudējuma novēršanai slēdz vai ierosina slēgt MAC.

12. Pirms MAC būvniecības vai rekonstrukcijas darbību uzsākšanas vienmēr tiek veikts ietekmes uz vidi novērtējums.

Meža platību kartēšanas un zemes robežu marķēšanas procedūra

Vispārējie jautājumi

Procedūra izstrādāta, lai nodrošinātu vienotas zemes vienību robežu identifikācijas un robežzīmju ierīkošanas prasības SIA MEŽSAIMNIEKS RD Mežu apsaimniekošanas Grupā esošo dalībnieku nekustamajos īpašumos.

Izmantotie normatīvie akti:

1. Nekustamā īpašuma valsts kadastra likums. Pieņemts 2005.gada 1.decembrī.
2. Ministru kabineta noteikumi Nr.1019 Zemes kadastrālās uzmērīšanas noteikumi. Pieņemti 2011. gada 27. decembrī
3. Civillikums. Trešā daļa. Lietu tiesības. Pieņemts 1937. gada 28. janvārī.

Robežu ierīkošana.

1. Robežu ierīkošanas darbi (robežzīmes, vizūras, robežas marķējums, identifikācijas plākšņu izvietošana) ir jāveic 3(trīs) mēnešu laikā no robežu noteikšanas akta parakstīšanas brīža, taču to ierīkošanas laiks nedrīkst būt ilgāks par zemes robežplāna projekta iesniegšanas brīdi. Terminā netiek ieskaitīts laika periods, kad robežzīmju ierīkošana nav iespējama nelabvēlīgo laika apstākļu dēļ.

Platību kartēšana

1. Uzmērot zemes vienību, katrai zemes vienībai sagatavo zemes robežu plānu, situācijas plānu un apgrūtinājumu plānu kā atsevišķus dokumentus.
2. Plāns ir abpusīgi noformēts dokuments, kas sastāv no titullapas A4 formātā un grafiskā attēlojuma A4 vai A3 formātā. Plānu sagatavo, pamatojoties uz zemes kadastrālajā uzmērīšanā iegūtajiem tehniskajiem datiem. Ja plāna grafisko daļu nav iespējams sagatavot uz vienas A3 formāta lapas, grafisko attēlojumu izvieto uz vairākām lapām, norādot lapu izvietošanas shēmu.

Robežu marķēšana

1. Robežu marķējums ir izvietoājams uz augošiem kokiem gar robežstigas malu vai vizūras līnijā, īpašnieka valdījumā/īpašumā esošās zemes pusē.
2. Marķējums ir jāizvieto tādā veidā, lai no marķētā koka būtu labi saskatāms nākamais marķētais koks. Attālums starp diviem blakus esošiem marķētiem kokiem nedrīkst būt lielāks par 50 m.

Robežzīmju ierīkošana

1. Robežzīmju vietas iezīmē un robežu vizūras apvidū nosprauž mērniecības darbu izpildītājs (mērnieks). Robežzīmju ierīkošanas laiks tiek noteikts robežu noteikšanas aktā.
2. Pievienojoties ierādītām robežām, kopējie robežpunkti jāuzmēra.
3. Caurules vai stieņus ierok 0.5m dziļumā, atstājot 0.3m caurules(stieņa) virs zemes kupicas izveidošanai, bet vietās, kur apdraudēta to saglabāšanās – cauruli (stieni) ierok 0.3m zem zemes virsmas, neparedzot kupicas izveidošanu.
4. Ierīkojot robežzīmes, ap krustakmeņiem, dzelzsbetona stabiem, mūra un koka stabiem, metāla caurulēm un stieņiem rok riņķveida grāvīti, kura iekšmala atrodas 110 cm attālumā no robežzīmes centra. Grāvīša dziļums – 30 cm, platums zemes virsmas līmenī – 50 cm, grāvīša dibena platums – 20 cm. Ap robežzīmi veido 30 cm augstu grunts uzbērumu. Ja kupica jāveido pilsētās un ciemos, to veido ar 1 m diametru
5. Zemes vienības robežas nostiprina apvidū ar patstāvīgām robežzīmēm, kuras ierīko:
 - Robežu pagriezienu punktus;
 - vietās, kur robežas pievienojas vai atzarojas no ūdenstecēm un (vai) ūdenstilpēm;
 - valsts autoceļu un pagastu ceļu nodalījuma joslas pagriezienu punktus ceļa posmos caur ciemu, vasarnīcu un dārzkopības apbūves teritorijām un vietās, kur autoceļa nodalījuma joslai ir paplatinājumi vai sašaurinājumi;
 - dzelzceļa nodalījuma joslas pagriezienu punktus.
6. Ja robežzīmes ierīkošanas vietā ierīkota valsts ģeodēziskā zīme, par robežzīmi apvidū nosaka valsts ģeodēzisko zīmi.
7. Ja īpašuma robeža iet pa kvartālstīgu tad uz kvartālstīgas tiek ierīkotas slēptās robežzīmes un papildus kvartālstīgas malā tiek ierīkots nostiprināts robežpunkts vietās, kur atiet cits īpašums.
8. Robežzīmes neierīko un nenostiprina robežu pagriezienu punktus:
 - gar ūdensteču un (vai) ūdenstilpju krastiem;
 - ūdenstecēs un (vai) ūdenstilpēs;
 - zem būvēm, būvju stūros, purvos un citās nepieejamās vietās.
9. Par robežzīmēm izmanto:
 - krustakmeņus – vismaz 60 kg smagus laukakmeņus ar 6 cm garu un 0,5 cm dziļu krustveida

iekalumu robežzīmes centrā;

- dzelzsbetona stabus – 130 cm garus stabus ar minimālo šķērs griezumu 10 x 10 cm un staba apakšā cilpā ievietotu šķērsi;
- koka stabus – 130 cm garus stabus ar diametru 15–20 cm un apakšgalā piestiprinātu šķērsi;
- metāla caurules, stieņus – 80 cm garas caurules, stieņus ar diametru no 2 līdz 3cm un apakšgalā piestiprinātu šķērsi;
- metāla stieņus un tapas cietajā segumā (piemēram, flīzes, asfaltbetons, cementbetons), kuru garums ir 8–50 cm;
- metāla caurules, stieņus un tapas gruntī, kuru garums ir 50–80 cm;
- žoga stabus – neatkarīgi no to izmēriem;
- būves stūrus
- 0.8m garas plastikāta caurules ar šķērs griezuma diametru no 3cm līdz 5cm un apakšgalā piestiprinātu šķērsi.

Vadlīnijas augsnes bojājumu minimizēšanai

Lai mazinātu augsnes bojājumus un ūdens piesārņojumu, ievēro šādas prasības:

- Cirmsas tehnoloģiskajā kartē atzīmē galvenos un otršķirīgos ceļus, pievešanas ceļus, krautuves, lielas meliorācijas sistēmas, tiltus ūdenskrātuvju šķērsošanas vietās, buferzonas un aizsargājamās teritorijas.
- Pievešanas ceļos cirmās un ārpus tām, darbu izpildītājs veic pasākumus, lai mazinātu risu veidošanos darbu izpildes laikā;
- Jāpievērš uzmanība pievešanas apstākļiem. Cirmsas izstrādes laika plānošanā, ņem vērā augsnes nestspēju katrā no meža tipiemi;
- Kopšanas ciršu izstrādē nav pieļaujama tehnika, kuru tās ražotājs nav paredzējis darbam kopšanas cirtēs.
- Pirms cirmsas izstrādes apseko cirmsas teritoriju un atzīmē cirmsas skicē lokālās mitrās ieplakas. Pievešanas ceļu un tehnoloģisko koridoru izvietojuma plānošanu veic tā, lai, ja iespējams, izvairītos no mitru ieplaku šķērsošanas.
- Pievešanas ceļam no cirmsas līdz krautuvei jābūt pēc iespējas īsākam un sausākās vietās plānotam. Tas mazinās darbu izmaksas un iespējamo augsnes bojājumu platību.

- Pievešanas ceļu ierīkošana un pārvietošanās ar tehniku aizliegta gravās, krīteņu, noslīdeņu, iežu atsegumu vietās un 10 metru platā joslā no to augšējās malas. Prasība attiecas uz gravām, kuras ir vismaz 15 metru dziļas, 10 metru platas un, kuru nogāzes slīpums ir vismaz 30 grādu;
- Ar tehniku pārvietojas tikai pa plānotajiem kokmateriālu pievešanas ceļiem vai tehnoloģiskajiem koridoriem. Pārvietoties ārpus pievešanas ceļiem pieļaujams tikai izņēmuma gadījumos:
- Izvairās no ūdensteču šķērsošanas, kur vien tas ir iespējams. Ja nav iespējams izvairīties, ūdensteci šķērso vienā vietā, vai pēc iespējas mazākā skaitā vietu.
- Ja cirmsmā ir nogāzes, kuras pārvarot tehnika izbuksē un rada būtiskus augsnes bojājumus, tehnikas pārvietošanās virzienu izvēlas lejā no nogāzes. Šādu tehnikas pārvietošanās virzienu izvēlas, ja pastāv iespēja apbraukt nogāzi pa lēzenāku vietu.
- Izvairās plānot pievešanas ceļus vietās, kur risas var radīt mākslīgu ūdensteci.

Izvairās plānot kokmateriālu krautuves vietās ar zemu augsnes nestspēju, kad augsne nav sasalusi vai izkaltusi.

Prasības vides piesārņojuma samazināšanai

Ievads

Šajā dokumentā aprakstītas prasības un veicamie pasākumi, lai novērstu vai ierobežotu vides piesārņojumu, veicot meža darbus.

Šo prasību mērķi ir:

- Novērst vai samazināt piesārņojumu, kas var radīt kaitējumu cilvēka veselībai, īpašumam un videi;
- Noteikt galvenos piesardzības pasākumus, kas veicami, lai nodrošinātu piesārņojuma samazināšanu;
- Nodrošināt MEŽSAIMNIEKS RD darbiniekus un līgumpartnerus ar pamatzināšanām par rīcību vides piesārņojuma gadījumā.

1. Prasības

1.1. Lai samazinātu vai novērstu vides piesārņojumu meža darbos ir noteiktas prasības:

- 1.1.1. tehnikai un motorinstrumentiem;
- 1.1.2. naftas produktu uzglabāšanai un transportēšanai,
- 1.1.3. naftas produktu absorbējošo materiālu lietošanai;
- 1.1.4. atkritumu apsaimniekošanai.

1.2. Vispārējās prasības par piesārņojuma samazināšanu vidē nosaka “Vides aizsardzības likums” un likums “Par piesārņojumu”, un tās ir saistošas visiem meža darbu izpildītājiem.

2. Prasības tehnikai un motorinstrumentiem

2.1. Izpildot meža darbus, nav atļauts piesārņot augsni un ūdeņus. Meža darbos iesaistītajai tehnikai un motorinstrumentiem jābūt bez eļļas, degvielas un tehnisko šķidrumu noplūdēm. **Ja konstatē noplūdes, darbus nekavējoties pārtrauc** un veic remontu.

3. Prasības naftas produktu uzglabāšanai un transportēšanai

3.1. Meža darbos izmantotās tehnikas apgādei ar degvielu jāatbilst “Eiropas valstu nolīguma par bīstamo kravu starptautiskajiem pārvadājumiem ar autotransportu” (ADR) prasībām.

3.2. Bīstamo kravu pārvadājumos iesaistīto personālu apmāca un veic apmācību dokumentēšanu atbilstoši ADR nolīguma I sējuma 1.3. un 1.3.3.punktā noteiktajam.

3.3. Visas degvielas tvertnes, kuras glabā meža darbu izpildes vietās, vai izmanto degvielas piegādei, marķē atbilstoši *ADR* nolīguma II sējumā noteiktajām prasībām.

3.4. Uz degvielas tvertnēm piestiprina bīstamības zīmes un norādes par pārvadājamo vielu. Bīstamības zīmju malu izmēri ir 10 cm. Dīzeļdegvielai bīstamības zīmes ir sarkani rombi ar melnu vai baltu liesmu un ciparu „3” apakšējā stūrī, un zīme ar zivs un koka simbolu, kas brīdina par videi bīstamu vielu. Pārvadājot dīzeļdegvielu, uz tvertnes norāda tās kodu – UN1202. Ja tvertne lielāka par 450 l, bīstamības zīmes un degvielas kodu piestiprina uz tvertnes divām pretējām pusēm.

3.5. Meža darbu izpildes vietā uz zemes atļauts glabāt tikai metāla vidējas kravnesības konteinerus (*IBC*), kas atbilst ADR nolīguma prasībām.

3.6. Degvielas piegādēm atļauts izmantot jebkura tipa degvielas tvertnes, kas atbilst ADR nolīgumam.

3.7. Uz visām degvielas tvertnēm jābūt ADR apzīmējuma kodiem. Degvielas tvertņu kodā ir simbols un lielie burti Y, Z vai X, kas norāda šādas iepakojšanas grupas:

3.7.1. Y – II un III iepakojšanas grupa (benzīns, dīzeļdegviela);

3.7.2. Z – tikai III iepakojšanas grupa (dīzeļdegviela);

3.7.3. X – I, II un III iepakojšanas grupa.

3.8. Ja degvielas piegādei uz meža darbu vietu izmanto specializētu autotransportu, tam jāatbilst *ADR* nolīguma prasībām.

3.9. Pārvadājot pa autoceļiem vairāk par 60 l degvielas, līdzī jābūt noformētiem kravas pavaddokumentiem, pavadzīmei atbilstoši ADR nolīgumam, un citiem dokumentiem atbilstoši spēkā esošiem normatīviem.

3.10. Uz atvieglotiem ADR noteikumiem, t.i., bez speciālas autovadītāja apliecības bīstamo kravu pārvadāšanai, dīzeļdegvielu var pārvadāt ne vairāk par 1000 litriem transporta vienībā.

3.11. Pārvadājot degviela tvertnes vai kannas, tās nostiprina atbilstoši MK noteikumiem nr.166 „Noteikumi par gabalkravu izvietojumu un nostiprināšanu autopārvadājumos”.

3.12. Ja pārvadājot kannas vai motorinstrumentus tie atrodas vienā telpā ar pasažieriem, tos nostiprina pret brīvu pārvietošanos, izmantojot nostiprināšanas saites, sietu, pārklāju vai citas nostiprināšanas ierīces.

3.13. Degvielas un eļļas kannām, kuras izmanto degvielas uzpildīšanai motorinstrumentos, jābūt aprīkotām ar degvielas un eļļas pārļiešanas aizsardzības snīpi.

3.14. Tehniskos šķidrumus un naftas produktus glabā atbilstošos un cieši noslēgtos iepakojumos.

4. Prasības naftas produktu absorbējošo materiālu lietošanai

4.1. Meža darbos izmantojamās tehnikas un motorinstrumentu uzpildes un ekspluatācijas laikā jānovērš vai līdz minimumam jāsamazina augsnes un ūdeņu piesārņojums ar naftas produktiem vai tehniskajiem šķidrumiem.

- 4.2. Par būtisku augsnes piesārņojumu uzskata, ja naftas produktu vai tehnisko šķidrumu noplūde augsnē ir lielāka par 100 cm² uz augsnes virsmas.
- 4.3. Par būtisku ūdens piesārņojumu uzskata, ja uz ūdens virsmas var novērot naftas produktiem raksturīgo krāsaino plēvi.
- 4.4. Visās tehnikas vienībās, kuras iesaistītas meža darbu izpildē, jābūt vides aizsardzības (naftas produktu absorbentu) komplektam, kurā ir iekļauti:
- 4.4.1. naftas produktus absorbējošie paklāji;
 - 4.4.2. naftas produktus absorbējoša bona;
 - 4.4.3. cimdu pāris;
 - 4.4.4. atkritumu maisi.
- 4.5. Vides piesārņojuma novēršanai vai mazināšanai, izmanto vides aizsardzības komplektā iekļautos naftas produktus absorbējošos materiālus.
- 4.6. Prasības naftas produktus absorbējošo paklāju lietošanai:
- 4.6.1. Absorbējošos paklājus lieto visās vietās, kur novēro naftas produktu vai tehnisko šķidrumu noplūdes:
- 4.6.1.1. uzpildot degvielas tvertni, tehnikas degvielas vai eļļas bāku, ja ir noplūde;
 - 4.6.1.2. veicot tehnikas vai motorinstrumentu remontu, vietās kur noplūst naftas produkti vai tehniskie šķidrumi;
 - 4.6.1.3. zem tehnisko šķidrumu un naftas produktu iepakojuma taras, ja no tās novērojamas noplūdes.
- 4.7. Prasības naftas produktus absorbējošo bonu lietošanai:
- 4.7.1. Ar tehniku šķērsojot ūdensteces vai izpildot darbus tiešā ūdens tuvumā, regulāri jāpārbauda naftas produktu vai tehnisko šķidrumu noplūdes no tehnikas mezgliem.
- 4.7.2. Naftas produktus absorbējošo bonu lieto visos gadījumos, kad ūdenī var novērot naftas produktiem raksturīgo krāsaino plēvi.
- 4.7.3. Tekošā ūdenī naftas produktus absorbējošo bonu novieto pa straumei no piesārņojuma vietas un iespējami tuvu tai. Bona (-as) izvieto tā, lai aizturētu piesārņojuma tālāku izplatīšanos.

5. Prasības atkritumu apsaimniekošanai

- 5.1. Izpildot meža darbus nav atļauts piesārņot augsni un ūdeņus ar sadzīves vai bīstamajiem (naftas produktus saturošiem atkritumiem, hidraulikas caurules, eļļas filtri, tehnisko šķidrumu un smērvielu iepakojuma tara, baterijas u.c.) atkritumiem.
- 5.2. Sadzīves atkritumus, kas rodas meža darbu izpildes laikā, glabā atkritumu maisos, un pēc darbu izpildes nogādā tiem paredzētā vietā.
- 5.3. Bīstamos atkritumus glabā atkritumu maisos un pēc darbu izpildes nogādā bīstamo atkritumu savākšanas vietās.
- 5.4. Izlietotos naftas produktus absorbējošos materiālus glabā atkritumu maisos un pēc darbu izpildes nodod atpakaļ pārdevējam, pamatojoties uz pirkuma līguma nosacījumiem, vai nodod bīstamo atkritumu savākšanas vietās.
- 5.5. Nav atļauta nekāda veida atkritumu atstāšana, aprakšana vai dedzināšana mežā vai jebkurā citā meža darbu izpildes vietā!

6. Rīcība vides piesārņojuma mazināšanai

- 6.1. Ja pirms darbu izpildes konstatē augsnes, ūdens piesārņojumu vai atkritumus, par šo faktu nekavējoties ziņo MEŽSAIMNIEKS RD atbildīgajam darbiniekam, kurš devis darba uzdevumu.
- 6.2. Ja izpildot darbus radies augsnes vai ūdens piesārņojums, nekavējoties organizē un veic neatliekamās pasākumus, lai novērstu piesārņojuma izplatīšanos vai iekļūšanu pazemes ūdeņos.
- 6.3. Ja notikusi naftas produktu vai tehnisko šķidrumu noplūde un radušies bojājumi augsnei, veic piesārņotās augsnes sanācības pasākumus. Bojātās augsnes virskārtu nogrābj, ievieto atkritumu maisos un nogādā bīstamo atkritumu savākšanas vietās.
- 6.4. Ja notikusi naftas produktu vai tehnisko šķidrumu noplūde ūdenstecēs vai ūdenstilpēs, nekavējoties lieto absorbējošās bonas.
- 6.5. Par bīstamu vides piesārņojumu nekavējoties ziņo MEŽSAIMNIEKS RD atbildīgajam darbiniekam, kurš devis darba uzdevumu.
- 6.6. MEŽSAIMNIEKS RD darbinieku rīcība:
- 6.7. Ja videi radīts bīstams piesārņojums, MEŽSAIMNIEKS RD atbildīgais darbinieks, kurš pārrauga darbus rīkojas sekojoši:
 - 6.8. nekavējoties organizē un veic neatliekamās pasākumus;
 - 6.9. nekavējoties rakstveidā informē Valsts vides dienesta Reģionālo vides pārvaldi par kaitējumu videi un sniedz pilnīgu situācijas raksturojumu;
 - 6.10. savas kompetences ietvaros organizē un veic sanācības pasākumus.
- 6.11. Atbildīgais MEŽSAIMNIEKS RD darbinieks un meža darbu izpildītājs, veicot paškontroli, Darbu izpildes pārbaudes aktā reģistrē meža darbu izpildē radušos vides piesārņojuma un prasību pārkāpumu gadījumus.

7. Kaitējuma videi atlīdzināšana

- 7.1. Ja meža darbu rezultātā radīts kaitējums videi, MEŽSAIMNIEKS RD atbildīgais darbinieks izvērtē atbildību saskaņā ar normatīvajiem aktiem un darbu izpildītāja līguma nosacījumiem.
- 7.2. Meža darbu izpildītājs, kura profesionālā darbība izraisījusi kaitējumu videi vai tiešus kaitējuma draudus, sedz preventīvo, neatliekamo un sanācības pasākumu izmaksas.

8. Valsts vides dienesta Reģionālo vides pārvalžu kontakti

8.1. Daugavpils reģionālā vides pārvalde: īsteno valsts vides aizsardzības politiku Daugavpils un Jēkabpils pilsētās un 14 novados - Līvānu, Preiļu, Ilūkstes, Vārkavas, Daugavpils, Jēkabpils, Salas, Krustpils, Aknīstes, Viesītes, Dagdas, Krāslavas, Aglonas, Riebiņu.

8.1.1. Tālrunis: 65423219

8.1.2. E-pasts: daugavpils@daugavpils.vvd.gov.lv

8.2. Jelgavas reģionālā vides pārvalde: īsteno valsts vides aizsardzības politiku Jelgavas, Ozolnieku, Bauskas, Vecumnieku, Iecavas, Rundāles, Dobeles, Auces, Tērvetes novados.

8.2.1. Tālrunis: 63023228

8.2.2. E-pasts: jelgava@jelgava.vvd.gov.lv

8.3. Jūras un iekšējo ūdeņu pārvalde: savas funkcijas veic LR teritoriālajos jūras ūdeņos, kontinentālajā šelfā, ekskluzīvajā ekonomiskajā zonā un ostu akvatorijā (Latvijas jūras ūdeņos), kā arī LR iekšējos ūdeņos, starptautiskajos ūdeņos, kas noteikti saskaņā ar Eiropas Savienības (ES) zveju regulējošiem normatīvajiem aktiem, un ES dalībvalstu un valstu, kas nav ES dalībvalstis, ūdeņos.

8.3.1. Tālrunis: 67469664

8.3.2. E-pasts: jiup@jiup.vvd.gov.lv

8.4. Lielrīgas reģionālā vides pārvalde: īsteno valsts vides aizsardzības politiku Rīgas un Jūrmalas

pilsētās un 20 novados - Ādažu, Babītes, Baldones, Carnikavas, Garkalnes, Ikšķiles, Inčukalna, Ķeguma, Ķekavas, Lielvārdes, Mālpils, Mārupes, Ogres, Olaines, Ropažu, Salaspils, Saulkrastu, Sējas, Siguldas, Stopiņu.

8.4.1. Tālrunis: 67084278

8.4.2. E-pasts: lielriga@lielriga.vvd.gov.lv

8.5. Liepājas reģionālā vides pārvalde: īsteno valsts vides aizsardzības politiku Nīcas, Rucavas, Grobiņas, Durbes, Pāvilostas, Aizputes, Priekules, Vainodes, Skrundas, Alsungas, Kuldīgas, Saldus un Brocēnu novados.

8.5.1. Tālrunis: 63424826

8.5.2. E-pasts: liepaja@liepaja.vvd.gov.lv

8.6. Madonas reģionālā vides pārvalde: īsteno valsts vides aizsardzības politiku 14 novados - Madonas, Cesvaines, Ērgļu, Lubānas, Varakļānu, Gulbenes, Alūksnes, Apes, Aizkraukles, Jaunjelgavas, Kokneses, Neretas, Skrīveru un Pļaviņu.

8.6.1. Tālrunis: 64807451

8.6.2. E-pasts: madona@madona.vvd.gov.lv

8.7. Rēzeknes reģionālā vides pārvalde: īsteno valsts vides aizsardzības politiku Rēzeknes, Viļānu, Balvu, Baltinavas, Rugāju, Viļakas, Ludzas, Ciblas, Kārsavas, Zilupes novados un Rēzeknes pilsētā.

8.7.1. Tālrunis: 64638207

8.7.2. E-pasts: rezekne@rezekne.vvd.gov.lv

8.8. Valmieras reģionālā vides pārvalde: īsteno valsts vides aizsardzības politiku Valmieras pilsētā un 21 novadā - Alojās, Amatas, Beverīnas, Burtnieku, Cēsu, Jaunpiebalgas, Krimuldas, Līgatnes, Limbažu, Mazsalacas, Naukšēnu, Pārgaujas, Priekuļu, Raunas, Rūjienas, Salacgrīvas, Smiltenes, Strenču, Valkas, Kocēnu un Vecpiebalgas.

8.8.1. Tālrunis: 64207266

8.8.2. E-pasts: parvalde@valmiera.vvd.gov.lv

8.9. Ventspils reģionālā vides pārvalde: īsteno valsts vides aizsardzības politiku Ventspils, Talsu, Dundagas, Rojas, Mērsraga, Tukuma, Engures, Jaunpils, Kandavas novados.

8.9.1. Tālrunis: 63626903

8.9.2. E-pasts: ventspils.rvp@ventspils.vvd.gov.lv

Kārtību augu aizsardzības līdzekļu uzskaitē, nepieciešamo apmācību veikšanai un darba aizsardzības līdzekļu izmantošanai personām, kuras strādā ar augu aizsardzības līdzekļiem.

Kārtība izveidota saskaņā ar Augu aizsardzības likuma 5.panta 5.punktu un 9.panta otro daļu un Augu aizsardzības līdzekļu lietošanas noteikumiem Nr. 950.

I. Vispārīgie jautājumi

1. Noteikumi nosaka:

- augu aizsardzības līdzekļu lietošanas un uzglabāšanas prasības;
- profesionālo augu aizsardzības līdzekļu lietotāju un augu aizsardzības līdzekļu lietošanas operatoru pienākumus un tiesības;
- speciālos pasākumus ūdens vides un dzeramā ūdens aizsardzībai.

II. Augu aizsardzības līdzekļu uzglabāšanas prasības

1. Augu aizsardzības līdzekļus uzglabā oriģinālā iepakojumā, ievērojot marķējumā noteiktos uzglabāšanas apstākļus, kā arī Augu aizsardzības likuma 9.panta trešās daļas un Aizsargjoslu likuma prasības.

2. Augu aizsardzības līdzekļus uzglabā plauktos vai uz paletēm. Ja uzglabāšanas vieta ir telpa, kurā persona var uzturēties, lai veiktu darbības ar augu aizsardzības līdzekļiem (piemēram, kārtotu, pārvietotu), tajā nodrošina gaisa apmaiņu.

3. Par augu aizsardzības līdzekļu uzglabāšanas vietām aizliegts izmantot degvielas noliktavas, dzīvojamās vai administratīvās telpas, dzīvnieku novietnes, būves, kuras var applūst, un pagrabus, izņemot tos, kas ir būvēti virs zemes.

4. Pirmās reģistrācijas klases augu aizsardzības līdzekļus uzglabā slēgtā, vēdināmā telpā atsevišķi no pārējiem augu aizsardzības līdzekļiem.

5. Izlietoto augu aizsardzības līdzekļu iepakojumus līdz to apglabāšanai tur kopā ar augu aizsardzības līdzekļiem un apglabā saskaņā ar normatīvajos aktos par atkritumu apsaimniekošanu noteikto kārtību. Šo prasību var neievērot, ja izlietotā augu aizsardzības līdzekļa iepakojums saskaņā ar normatīvajiem aktiem par atkritumu klasifikatoru un īpašībām, kuras padara atkritumus bīstamus, vairs nav uzskatāms par bīstamu atkritumu.

6. Saimniecībā, kurā tiek uzglabāti vai lietoti augu aizsardzības līdzekļi, darbā iesaistītajām personām ir pieejami:

- individuālie aizsardzības līdzekļi (piemēram, respirators, aizsargbrilles, aizsargapģērbs, cimdi);
- absorbējošie materiāli (piemēram, sausas zāģu skaidas vai kūdra);
- inventārs, kas nepieciešams glābšanas pasākumiem, ja augu aizsardzības līdzekļi izbirst vai izlīst (piemēram, slota, spainis, liekšķere).

7. Augu aizsardzības līdzekļus atļauts lietot tikai tam mērķim un pret tiem kaitīgajiem organismiem, kas minēti marķējumā, nepārsniedzot norādīto devu, kā arī ievērojot marķējuma prasības par augu aizsardzības līdzekļu atšķaidīšanu un maisījumu gatavošanu pirms lietošanas, kultūrauga attīstības stadiju, apstrāžu skaitu sezonā, nogaidīšanas laiku no pēdējās apstrādes līdz ražas novākšanai un ierobežojumus attiecībā uz cilvēku un dzīvnieku veselības un vides aizsardzību.

8. Par prasību ievērošanu attiecībā uz cilvēku un dzīvnieku veselības un vides aizsardzību ir atbildīgs ikviens augu aizsardzības līdzekļu lietotājs, kā arī augu aizsardzības līdzekļu lietošanas operators.

9. Lietošanai pēc iespējas izvēlas tādus augu aizsardzības līdzekļus, kuri potenciāli var radīt mazāku risku videi un cilvēku un dzīvnieku veselībai, kuri nav kvalificēti kā bīstami ūdens videi un kuros nav

prioritāro bīstamo vielu saskaņā ar normatīvajiem aktiem par ūdens apsaimniekošanu. Informāciju par augu aizsardzības līdzekļiem un to iespējamo blakusiedarbību uz cilvēku veselību un vidi dienests ievieto un aktualizē savā tīmekļa vietnē.

10. Lai aizsargātu ūdens vidi un dzeramā ūdens ņemšanas vietas, augu aizsardzības līdzekļus lieto, ievērojot normatīvajos aktos par aizsargjoslām minētās prasības.

11. Pirmās un otrās reģistrācijas klases augu aizsardzības līdzekļu lietotājs kārtā reģistrācijas žurnālu. Reģistrācijas žurnālā uzskaita gan iegādātos augu aizsardzības līdzekļus (norāda saņemšanas datumu, augu aizsardzības līdzekļa nosaukumu, iepakojuma lielumu un daudzumu), gan izlietos augu aizsardzības līdzekļus (norāda informāciju par apstrādāto kultūraugu sugu vai objektu (piemēram, labības noliktava), apstrādāto teritoriju, tās platību, apstrādes datumu, lietotā augu aizsardzības līdzekļa nosaukumu un devu). Reģistrācijas žurnālu glabā vismaz trīs gadus.

III. Augu aizsardzības līdzekļu lietošanas prasības

1. Lietojot augu aizsardzības līdzekļus, aizliegts:

- iesaistīt darbā personas, kas jaunākas par 18 gadiem, grūtnieces un mātes, kas baro bērnu ar krūti;
- izmantot bojātas, neregulētas augu aizsardzības līdzekļu lietošanas iekārtas, kā arī iekārtas, kas nav pārbaudītas normatīvajos aktos par augu aizsardzības līdzekļu lietošanas iekārtām noteiktajā kārtībā;
- atstāt bez uzraudzības sagatavotus darba šķidrumus un neizlietos augu aizsardzības līdzekļus;
- izliet smidzināšanai paredzētā darba šķidruma atlikumu;
- nepiederošām personām uzturēties vietā, kur strādā ar augu aizsardzības līdzekļiem;
- ēst, dzert un smēķēt

2. Iztukšoto augu aizsardzības līdzekļa iepakojumu darba šķidruma gatavošanas laikā trīs reizes izskalo ar tīru ūdeni un skalojamo ūdeni iepilda darba šķidruma tvertnē. Darbīgo vielu magnija un alumīnija fosfīdu saturošu augu aizsardzības līdzekļu iepakojumu apsaimnieko atbilstoši normatīvo aktu prasībām par atkritumu apsaimniekošanu un saskaņā ar norādēm šo augu aizsardzības līdzekļu marķējumā.

3. Pēc augu aizsardzības līdzekļa lietošanas darba šķidruma atlikumu atšķaida ar lielu ūdens daudzumu un izsmidzina uz apstrādāta lauka. Darbu beidzot, iekārtas tvertni izskalo ar tīru ūdeni vai ar lietotā augu aizsardzības līdzekļa marķējumā norādīto mazgāšanas līdzekli, ko izsmidzina uz apstrādāta lauka.

4. Aizliegts atkārtoti izmantot izlietoto augu aizsardzības līdzekļu iepakojumus.

5. Lietojot augu aizsardzības līdzekļus sējumu un stādījumu apsmidzināšanai, ievēro šādus drošības pasākumus:

- Augus drīkst apsmidzināt, ja vēja ātrums nepārsniedz četrus metrus sekundē. Ja smidzinātājs ir aprīkots ar rūpnieciski komplektētām palīgierīcēm (palīgiekārtām), kas mazina vēja ietekmi uz smidzinājumu, nodrošinot smidzinājuma nokļūšanu tikai uz paredzētās apstrādājamās virsmas, augus drīkst apsmidzināt tad, ja vēja ātrums nepārsniedz astoņus metrus sekundē;

- strādājot seko smidzinātāja darba kvalitātei, kā arī preparāta izlietojumam.

Lai aizsargātu bites un citus apputeksnētājus, persona, lietojot augu aizsardzības līdzekļus, ievēro marķējumā noteiktās īpašās drošības prasības, ja tajā ir:

- norāde "Toksisks bitēm" vai ķīmiskās vielas iedarbības raksturojums R57;
- standartfrāze Spe8;
- citas norādes par bišu un citu apputeksnētāju aizsardzību.

6. Ja persona lieto augu aizsardzības līdzekli, kura marķējumā ir norāde "Toksisks bitēm" vai ķīmiskās vielas iedarbības raksturojums R57, tā trīs dienas pirms sējumu vai stādījumu apstrādes brīdina tos bišu saimju tiesiskos valdītājus, kuru bišu dravas (vai stropi) atrodas divu kilometru rādiusā no apstrādājamās vietas un kuru bišu saimes ir reģistrētas normatīvajos aktos par dzīvnieku, ganāmpulku un novietņu reģistrēšanu un dzīvnieku apzīmēšanu noteiktajā kārtībā.

7. Pirmās reģistrācijas klases augu aizsardzības līdzekļus atļauts lietot tikai personām, kurām izsniegta profesionāla augu aizsardzības līdzekļu lietotāja apliecība darbībām ar pirmās reģistrācijas klases augu aizsardzības līdzekļiem.

2. MAP Konfidenciālā

